

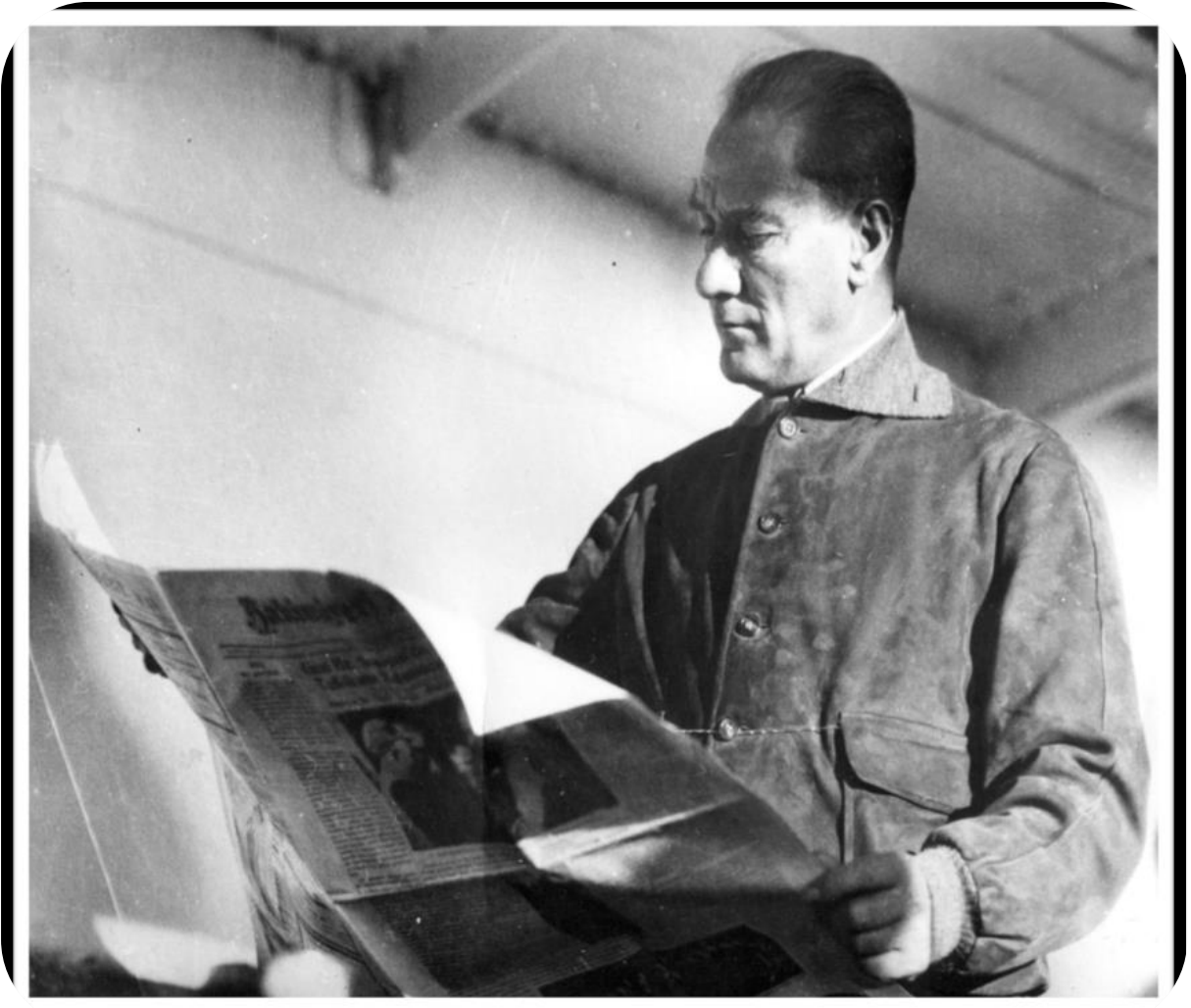


YOZGAT BOZOK ÜNİVERSİTESİ

SAĞLIK BİLİMLERİ FAKÜLTESİ

2022-2026

STRATEJİK PLANI



Hayatta En Hakiki Mürşit İlimdir, Fendir.

K. Atatürk

İÇİNDEKİLER

SUNUŞ

BİR BAKIŞTA STRATEJİK PLAN

1. TEMEL PERFORMANS GÖSTERGELERİ

2. STRATEJİK PLAN HAZIRLIK SÜRECİ

3. DURUM ANALİZİ

a) Kurumsal Tarihçe

b) Mevzuat Analizi

c) Üst Politika Belgeleri Analizi

d) Faaliyet Alanları, Ürün ve Hizmetlerin Belirlenmesi

e) Paydaş Analizi

f) Kuruluş İçi Analiz

g) Akademik Faaliyetler Analizi

h) Yükseköğretim Sektörü Analizi

1) Güçlü ve Zayıf Yönler, Fırsatlar ve Tehditler (GZFT) Analiz

4. GELECEĞE BAKIŞ

5. FARKLILAŞMA STRATEJİSİ

6. STRATEJİ GELİŞTİRME

7. İZLEME VE DEĞERLENDİRME



SUNUŞ

Yozgat Bozok Üniversitesi Sağlık Bilimleri Fakültesi alanında uzman, yetkin, genç ve dinamik bir akademik kadroya sahiptir. Eğitim faaliyetlerinde bilimsel yaklaşımı, birey ve toplumun gereksinmelerini temel alan, toplumun ihtiyaç duyduğu, ülkemizin milli değerlerini taşıyan niteliklere sahip bireyler yetiştirmeyi hedef alan, öğrencilerini teorik ve uygulama olarak yetkin mesleki becerilerle donatmayı hedefleyen bir eğitim anlayışını benimsemiştir.

Fakültemiz, düzenlediği bilimsel etkinliklerle ulusal ve uluslararası görünürlüğünü her gün artıran, öğrenci ve öğretim elemanı düzeyinde uluslararası değişim programlarını aktif kullanan, uluslararası öğrenci sayısını artırmayı hedefleyen, öğrenci etkinlikleri ve projelerini destekleyen, öğrencinin girişimci ve inovatif yönünü ve yeteneklerini geliştirmeye odaklı bir eğitim kurumudur. İçerik ve nitelik yönelimli bir bakış açısıyla, öğrenme materyallerinin doğasının, öğrenenlerin doğasıyla uyumlu olmasına özen gösteren ve bilişim teknolojilerini etkin kullanan bir fakültedir.

Bünyesinde kurulmuş olan, Hemşirelik Bölümü, Ebelik Bölümü ve Çocuk Gelişimi Bölümü ile eğitim faaliyetlerini sürdüren fakültemiz, ilerleyen dönemlerde yeni bölümler açma ve kaliteden ödün vermeden eğitim ve öğretim faaliyetlerini sürdürme hedefindedir.

Prof. Dr. Sevinç POLAT

Dekan



STRATEJİ PLAN GELİŞTİRME KOMİSYON ÜYELERİ

Dr. Öğr. Üyesi Gökçen AYDIN AKBUĞA

Dr. Öğr. Üyesi Ayşe ŞENER TAPLAK

Dr. Öğr. Üyesi Şenay ARAS DOĞAN

Dr. Öğr. Sevim ÇİMKE

Dr. Öğr. Üyesi Betül KUŞ

Dr. Öğr. Üyesi Ayhan DURMUŞ

Öğr. Gör. Yeter ŞENER



Paydaşlarımızın katılımı ile hazırlanan fakültemizin 2022-2026 Stratejik Planında; eğitim öğretim, Ar-Ge, girişimcilik ve toplumsal katkı alanlarında söz sahibi olmak adına misyon, vizyon, temel değerler ve amaçlarımız belirlenerek; kısa, orta ve uzun vadede ulaşmak istediğimiz hedefler aşağıda özetlenmiştir.

MİSYONUMUZ

Sağlık bilimleri alanında toplumun sağlığının korunması ve geliştirilmesi amacıyla ekip çalışmasını benimseyen, etik bir anlayışla kendini sürekli geliştiren, evrensel gereksinimleri karşılayan, ülkemizin temel değerlerine uygun mesleki bilgi ve becerilerle donatılmış çağdaş bireyler yetiştirmek.

VİZYONUMUZ

Bilimsel bakış açısıyla bilgi üretimine katkıda bulunan, çağdaş, mesleki ilke ve değerlere bağlı, bu ilkeler doğrultusunda hızlı, kaliteli ve etkili çözümler üreten mezunları ulusal ve uluslararası düzeyde tercih edilen, değişim ve gelişime açık bir yükseköğretim kurumu olmak

TEMEL DEĞERLERİMİZ

- Adalet
- Özgürlük
- Hoşgörü
- Üretkenlik
- Girişimcilik
- Katılımcılık
- Kalite Odaklılık
- Çevreye Duyarlılık
- Hesap Verebilirlik

FARKILAŞMA STRATEJİSİ

Konum Tercih:

Araştırma ve girişimcilik faaliyetlerinin yanı sıra Fakültemiz eğitim öğretim faaliyetlerini de etkili ve verimli bir şekilde yürütmeye devam edecek olup, yeni bölüm ve programlarla, öğrenci ve öğretim elemanı sayısını artıracaktır.

Başarı Bölgesi Tercih:

Endüstriyel Kenevir alanında 2020 yılı itibariyle “Bölgesel Kalkınma Odaklı İhtisaslaşan Üniversite” olarak seçilen Üniversitemize ilgili alanda yapılan AR-GE faaliyetleri ile sağlık alanında inovatif ürünler ile katkı sağlamaktır.



STRATEJİK AMAÇ VE HEDEFLERİMİZ

Amaç 1. Eğitim Öğretimini kalitesini artırmak

Hedef 1.1. Eğitim ve öğretim programlarının geliştirilmesi ve iyileştirilecektir

Hedef 1.2. Lisansüstü eğitim kapasitesi geliştirilecektir

Hedef 1.3. Fakültemizin ulusal ve uluslararası tanınırlığının artırılacaktır.

Amaç 2. Sonuçları toplumsal ve ekonomik faydaya dönüşebilen nitelikli bilimsel araştırma ve proje faaliyetlerini artırmak

Hedef 2.1. Üniversitenin uluslararası indeksli dergilerdeki görünürlüğü artırılacaktır,

Amaç 3. Toplumsal katkı sağlamaya yönelik faaliyetleri, iş birliklerini ve sosyal sorumluluk hizmetlerini artırmak.

Hedef 3.1. Fakülte bünyesinde düzenlenen ulusal ve uluslararası bilimsel, sanatsal ve kültürel etkinliklerin sayısı artırılacaktır.

Amaç 4. Üniversite içinde yenilikçi ve girişimci bir atmosfer geliştirmek.

Hedef 4.1. Yenilikçilik ve girişimcilik farkındalığına yönelik eğitim-öğretim ve diğer etkinlikler artırılacaktır.

Amaç 5. Kurumsal kapasiteyi geliştirmek ve sürdürülebilirliğini sağlamak.

Hedef 5.1. Fakülte öğrenci, idari ve akademik personel memnuniyet düzeyleri artırılacaktır.



1- TEMEL
PERFORMANS
GÖSTERGELERİ

1. TEMEL PERFORMANS GÖSTERGELERİ

Tablo 1.1. Stratejik planın temel performans göstergeleri aşağıda sıralanmıştır.

Plan Dönemi Başlangıç Değeri (2021)	Temel Performans Göstergeleri	Plan Dönemi Sonu Hedeflenen Değeri (2026)
37	Uluslararası öğrenci sayısı	90
25	SCI-Exp, SSCI ve A&HCI indeksli dergilerdeki yıllık yayın sayısı	50
3	Aktif Bölüm Sayısı	7
86	Öğretim elemanlarının memnuniyetinin artırılması (%)	96
80	İdari personelin memnuniyetinin artırılması (%)	90
70	Öğrenci memnuniyetinin artırılması (%)	95
2	Lisansüstü eğitim açılan anabilim dalı sayısı	4

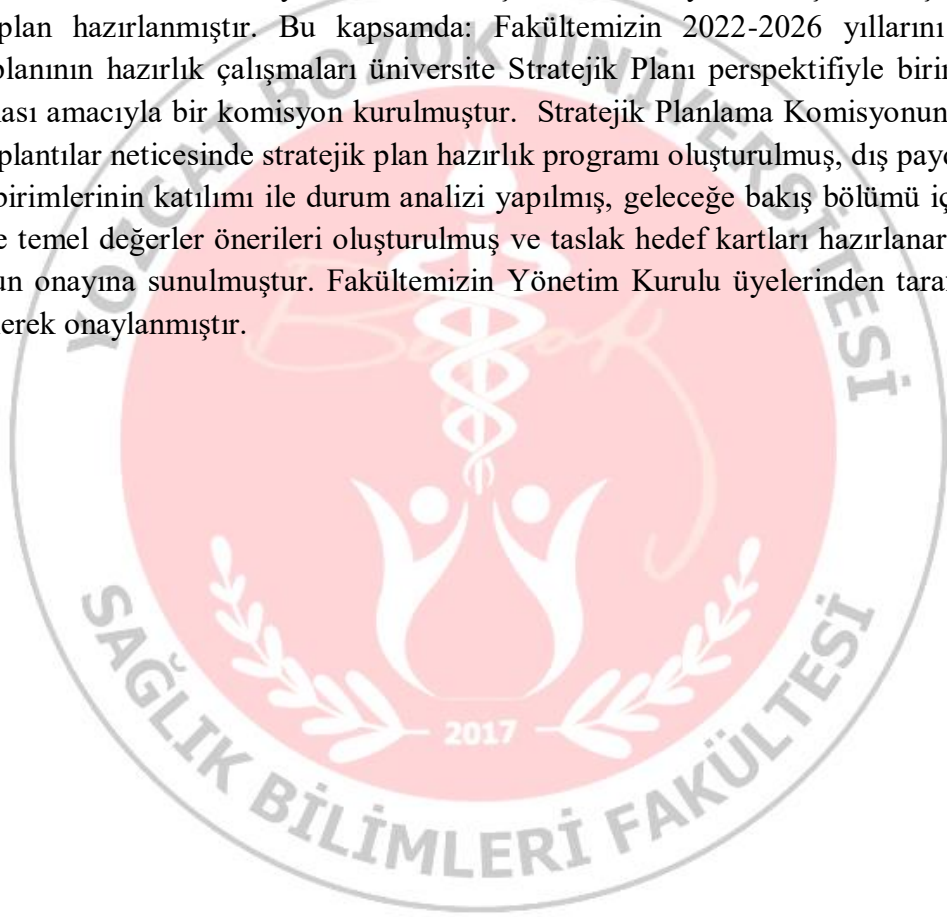




2- STRATEJİK PLAN HAZIRLIK SÜRECİ

2. STRATEJİK PLAN HAZIRLIK SÜRECİ

5018 sayılı Kamu Mali Yönetimi ve Kontrol Kanunu'nun 9'uncu maddesinde "Kamu idareleri; kalkınma planları, programlar, ilgili mevzuat ve benimsedikleri temel ilkeler çerçevesinde geleceğe ilişkin misyon ve vizyonlarını oluşturmak, stratejik amaçlar ve ölçülebilir hedefler saptamak, performanslarını önceden belirlenmiş olan göstergeler doğrultusunda ölçmek ve bu sürecin izleme ve değerlendirmesini yapmak amacıyla katılımcı yöntemlerle stratejik plan hazırlarlar. Kamu idareleri, kamu hizmetlerinin istenilen düzeyde ve kalitede sunulabilmesi için bütçeler ile program ve proje bazında kaynak tahsislerini; stratejik planlarına, yıllık amaç ve hedefleri ile performans göstergelerine dayandırmak zorundadırlar" denilmektedir. İlgili yasa hükmü gereğince Üniversitemizin 2017-2021 yılları Stratejik Planının süresi 2021 yılında sonlanmış, 2022-2026 yıllarını içeren beş yıllık yeni stratejik plan hazırlanmıştır. Bu kapsamda: Fakültemizin 2022-2026 yıllarını kapsayan stratejik planının hazırlık çalışmaları üniversite Stratejik Planı perspektifiyle birim bazlı da hazırlanması amacıyla bir komisyon kurulmuştur. Stratejik Planlama Komisyonunun yapmış olduğu toplantılar neticesinde stratejik plan hazırlık programı oluşturulmuş, dış paydaşların ve harcama birimlerinin katılımı ile durum analizi yapılmış, geleceğe bakış bölümü için vizyon, misyon ve temel değerler önerileri oluşturulmuş ve taslak hedef kartları hazırlanarak Fakülte Kurulu'nun onayına sunulmuştur. Fakültemizin Yönetim Kurulu üyelerinden tarafından son şekli verilerek onaylanmıştır.





3- DURUM ANALİZİ

3. DURUM ANALİZİ

a) KURUMSAL TARİHÇE

Fakültemiz, Yükseköğretim Kurulu Başkanlığının onayı ve 10.10.1996 tarih ve 96/8655 sayılı Bakanlar Kurulu Kararıyla Erciyes Üniversitesi Yozgat Sağlık Yüksekokulu Hemşirelik Bölümü'nün açılmasıyla 1997-1998 eğitim-öğretim hizmeti vermeye başlamıştır. 17/03/2006 tarihli ve 26111 sayılı Resmi Gazetede yayımlanan 5467 sayılı Kanunla yeni kurulan Bozok Üniversitesi Rektörlüğüne bağlanmıştır.

Fakültemizde dersler teorik ve uygulamalı olarak sürdürülmektedir. Derslerin uygulamaları; Bozok Üniversitesi Sağlık Uygulama ve Araştırma Merkezi, Yozgat İl Sağlık Müdürlüğüne bağlı birimlerde, Özel Rehabilitasyon Merkezi, Huzurevleri, Sosyal Hizmetler Çocuk Yuvası ile Milli Eğitime bağlı kreş, anaokulu ilkokul ve özel eğitim okullarında yürütülmektedir.

Fakültemizin amacı; bireyin, ailenin ve toplumun sağlığını yükseltmeye odaklanmış, alanı ile ilgili bilgi ve beceriyle donatılmış, yaşam boyu öğrenme becerisi geliştirmiş, ekip ruhu ile çalışabilme özellikleri kazanmış, yenilikçi, araştırmacı, rekabetçi ve girişimci hemşireler yetiştirmektir.

Fakültemiz ayrıca kaliteli eğitim anlayışı ve akademik personel tarafından gerçekleştirilen bilimsel çalışmalarla ulusal ve uluslararası düzeyde tercih edilen, seçkin bir kurum olmayı amaçlamaktadır. Bu amaçlar doğrultusunda Fakültemiz bünyesinde, Hemşirelik Bölümü, Ebelik Bölümü, Çocuk Gelişimi Bölümü, Sosyal Hizmet Bölümü, Sağlık Yönetimi Bölümü, Acil Yardım ve Afet Yönetimi Bölümü, Beslenme ve Diyetetik Bölümü ile Fizyoterapi ve Rehabilitasyon Bölümü kurulmuştur.

b) MEVZUAT ANALİZİ

Bir eğitim, araştırma ve hizmet kurumu olan Yozgat Bozok Üniversitesi Sağlık Bilimleri Fakültesi eğitim, öğretim, araştırma ve yönetsel faaliyetler hukuki bir alt yapıya göre yürütülmektedir. Fakültemiz;

- 2809 Sayılı Yükseköğretim Kurumları Teşkilatı Kanunu,
- 2914 Sayılı Yükseköğretim Personel Kanunu,
- 2547 sayılı Yüksek Öğretim Kanunu,
- 657 Sayılı Devlet Memurları Kanunu ile bu kanunlara dayanarak çıkarılmış
 - Üniversitelerde Akademik Teşkilat Yönetmeliği,
 - Öğretim Üyeliğine Yükseltme ve Atama Yönetmeliği
 - Önlisans ve Fisans Eğitim-Öğretim Yönetmeliği,
 - Yükseköğretim Kurumlarında Önlisans ve Fisans Düzeyindeki Programlar Arasında Geçiş, Çift Anadal, Yan Dal ile Kurumlar Arası Kredi Transferi Yapılması Esasına İlişkin Yönetmelik,
 - Öğretim Üyesi Dışındaki Öğretim Elemanı Kadrolarına Naklen veya Açıkta Yapılacak Atamalarda Uygulanacak Merkezi Sınav ile Giriş Sınavlarına İlişkin Usul ve Esaslar Hakkında Yönetmelik,

- Öğrenci Disiplin Yönetmeliği,
- İş Sağlığı ve Güvenliği Eğitimi Uygulama ve Araştırma Merkezi Yönetmeliği,
- İş Sağlığı ve Güvenliği Yönergesi
- Sağlık Bilimleri Fakültesi Uygulama Yönergesi ve ilgili diğer yönetmelik hükümlerine göre yönetilmektedir.

c) ÜST POLİTİKA BELGELERİ ANALİZİ

Üniversiteleri ilgilendiren başlıca üst politika belgeleri; On Birinci Kalkınma Planı, Orta Vadeli Program (2022-2024) ve Cumhurbaşkanlığı Yıllık Programıdır (2022). Söz konusu üst politika belgeleri kapsamında Fakültemizin görevleri ve ihtiyaçları aşağıda özetlenmiştir. Üniversitemizin ihtiyaçları ve görevleri çerçevesinde fakültemizin aşağıda özetlenmiştir:

◆ Yatay ve dikey kariyer basamaklarına yönelik lisansüstü düzeyde mesleki uzmanlık ve gelişim programlar çerçevesinde Çocuk sağlığı ve Hastalıkları Hemşireliği ile Hemşirelik Esasları Anabilim Dallarında yüksek lisans öğrenci alımları 2022 Güz döneminden itibaren başlayacaktır.

◆ Hayat boyu öğrenme programlarının çeşitliliği ve niteliği artırılacak, kazanımların belgelendirilmesi hedefi kapsamında Bozok Akademi’de akademisyenlerimiz tarafından eğitimler oluşturulmaktadır. Ölçme ve değerlendirme sistemi yeterlilik temelli etkinleştirilecektir.

◆ Fakültemizde yabancı uyruklu öğrenciler eğitimlerine devam etmektedir. Yükseköğretim sistemindeki nitelikli uluslararası öğrenci sayısının artırılmasına yönelik hedef doğrultusunda uluslararası öğrenci kontenjanı arttırılmıştır.

◆ Simülasyon destekli eğitim hedefine uygun fakültemizde öğrencilerin klinik uygulama öncesi simülasyon destekli laboratuvar uygulaması yaptırılmaktadır.

d) FAALİYET ALANLARI, ÜRÜN VE HİZMETLERİN BELİRLENMESİ

Üniversitemiz faaliyet alanları ve ürün/hizmetleri aşağıdaki tabloda belirtilmiştir.

Tablo 3.1. Faaliyet Alanı-Ürün/Hizmet Listesi

Faaliyet Alanı	Ürün/Hizmetler
A- Eğitim-Öğretim Hizmetleri	1- Lisans 2- Çift Ana Dal/Yan Dal Programları 3- Ulusal ve Uluslararası Öğrenci/Öğretim Elemanı/Personel Değişim Programları 4- Eğitim Programları 5- Kütüphane Hizmetleri
B- Bilimsel Araştırma ve Yayın Faaliyetleri	1- Ulusal ve Uluslararası Destekli Proje (TÜBİTAK/AB vb. projeleri) Hizmetleri 2- Bilimsel Yayınlar 3- Endüstriyel Kenevir Projeleri
C- Toplumsal Hizmet	1- Sosyal Sorumluluk Projeleri 2- Sağlık Hizmetleri 3- Bilimsel Etkinlikler 4- Sanatsal, Kültürel ve Sportif Faaliyetler 5- Kamu-Üniversite-Sanayi İşbirliği Hizmetleri

e) PAYDAŞ ANALİZİ

Paydaş Analizi

Fakültemizin paydaşları, Fakültemizin görev ve yükümlülükleri doğrultusunda fakültemiz faaliyetlerinden doğrudan ya da dolaylı olarak etkilenen bireyler, kurum ve kuruluşlar olarak tanımlanmaktadır.

Sağlık Bilimleri Fakültesi'nin vizyonu ve misyonunu başarmak için, tüm paydaşların beklentileri, gereksinimleri ve desteği belirleyici unsurdur. Paydaş analizi çalışmaları ile üniversitenin hizmet ve faaliyetlerine dair iç ve dış paydaşların beklentilerini ve görüşlerini esas alarak kurumun güçlü ve geliştirilmeye açık yönlerinin tespit edilmesi amaçlanmaktadır. Bu sebeple öncelikle fakülte ile ilişkili olan, doğrudan yada dolaylı olarak fakültenin ürün ve hizmetlerinden etkilenen ve onları etkileyen kişi, kurum ve kuruluşlar belirlenerek gruplandırılmıştır.

İç paydaşlar (Hizmet sunan): Üniversitemizde görev yapmakta olan akademik ve idari personel.

Dış paydaşlar (Hizmet alan): (1) Üniversitemiz öğrencileri ve (2) Mezun Öğrencilerimiz (3) Üniversitemiz öğrencisi ya da çalışanı olmayan kişi, kurum ve kuruluşlar

Diğer Dış Paydaşlar (Temel Paydaşlar); Fakülteyi etkileyen ya da eylemleri ve kararlarıyla fakültenin etkilediği paydaşlardır.

Fakültemizin paydaşlarının tespitinden sonra paydaşları içerisinde Fakültenin'nin faaliyetlerini en fazla etkileyen kurum, kuruluş ve aktörleri belirlemek üzere önceliklendirme yapılmıştır. Önceliklendirme paydaşların Önem Derecesi ve Etki Dereceleri dikkate alınarak belirlenmiştir.

Önem Derecesi

- 1- Fakültenin hizmetleri veya süreçleri ile ilişkisi olmayan paydaştır.
- 2- Fakültenin hizmetleri ile ilişkili süreçlere veya hizmetlere sahip olan paydaştır.
- 3- Fakültenin hizmet alması da veya fakülteye hizmet sunması da fakülte ile birlikte ortak yürütülen süreçleri olan paydaştır.
- 4- Fakültenin hizmet alan veya fakülteye dışardan hizmet sunan paydaştır.
- 5- Fakültenin direkt olarak hizmet alan veya fakülte hizmetlerinin sunumunda yer alan paydaştır.

Etik Derecesi:

- 1- Kararı veya uygulamaları Fakülteyi etkilemeyen aktörler.
- 2- Kararı ve uygulamaları Fakülteyi destek süreçlerini dolaylı olarak etkileyen aktörler.
- 3- Kararı ve uygulamaları Fakülteyi temel süreçlerini dolaylı olarak etkileyen aktörler
- 4- Kararı ve uygulamaları Fakülteyi destek süreçlerini direkt olarak etkileyen aktörler.
- 5- Kararı ve uygulamaları Fakülteyi temel süreçlerini direkt olarak etkileyen aktörler (aktörler; kurum, kuruluş, kişiler)

Tablo 3.2 Yozgat Bozok Üniversitesi Sağlık Bilimleri Fakültesi Paydaşlarının Önceliklendirilmesi

Paydaş Adı	Grup	İç Paydaş/ Dış Paydaş	Önem Derecesi (1-5)	Etki Derecesi (1-5)	Öncelik Değeri	Öncelik
Akademik	Hizmet Sunan	İç Paydaş	5	5	25	1
İdari Personel	Hizmet Sunan	İç Paydaş	5	5	25	1
Öğrenciler	Hizmet Alan	Dış Paydaş	5	5	25	1
Yozgat Bozok Üniversitesi Araştırma ve Uygulama Merkezi	Temel Paydaş	Dış Paydaş	5	5	25	1
Yozgat Şehir Hastanesi	Temel Paydaş	Dış Paydaş	5	5	25	1
Mezunlar	Hizmet Alan	Dış Paydaş	4	5	20	1
Bölüm Öğrenci Velileri	Hizmet Alan	Dış Paydaş	4	5	20	1
Rektörlük ve rektörlüğe bağlı tüm birimler	Temel Paydaş	Dış Paydaş	4	5	20	1
İl Millî Eğitim Müdürlüğü	Temel Paydaş	Dış Paydaş	4	5	20	1
Aile Çalışma ve Sosyal Hizmetler İl Müdürlüğü	Temel Paydaş	Dış Paydaş	4	5	20	1
Hastalar	Hizmet Alan	Dış Paydaş	4	4	16	1
Üniversitenin diğer bölümleri	Hizmet Alan	Dış Paydaş	4	4	16	1
Sağlık Bakanlığı	Temel Paydaş	Dış Paydaş	3	5	15	1
Millî Eğitim Bakanlığı	Temel Paydaş	Dış Paydaş	3	5	15	1
YÖK/ÖSYM/ ÜAK	Temel Paydaş	Dış Paydaş	2	5	10	2
Diğer illerde bulunan Sağlık Bilimleri Fakülteleri	Hizmet Alan ve Sunan	Dış Paydaş	3	3	9	2
TÜBİTAK	Temel Paydaş	Dış Paydaş	2	4	8	2
Ulusal ve uluslararası eğitim kurumları	Temel Paydaş	Dış Paydaş	2	3	6	2
Ulusal ve Uluslararası sağlık kuruluşları	Temel Paydaş	Dış Paydaş	2	3	6	2
Toplum	Hizmet Alan	Dış Paydaş	3	2	6	3
Sivil Toplum Kuruluşları	Temel Paydaş	Dış Paydaş	3	2	6	3
Basın Yayın Kuruluşları	Temel Paydaş	Dış Paydaş	2	3	4	3

Tablo 3.3 Paydaş - Ürün/Hizmet Matrisi İlişkisi

Paydaşlar	Faaliyet Alanı 1 Eğitim-Öğretim Hizmetleri					Faaliyet Alanı 2 Bilimsel Araştırma ve Yayın Faaliyetleri			Faaliyet Alanı 3 Toplumsal Hizmet				
	Lisans	Çift Ana Dal/Yan Dal Programları	Ulusal ve Uluslararası Değişim Programları	Eğitim Programları	Kütüphane Hizmetleri	Ulusal ve Uluslararası Destekli Proje Hizmetleri	Bilimsel Yayınlar	Endüstriyel Kenevir Projeleri	Sosyal Sorumluluk Projeleri	Sağlık Hizmetleri	Bilimsel Etkinlikler	Sanatsal, Kültürel ve Sportif Faaliyetler	Kamu-Üniversite-Sanayi İşbirliği Hizmetleri
	Ü/H 1	Ü/H 2	Ü/H 3	Ü/H 4	Ü/H 5	Ü/H 1	Ü/H 2	Ü/H 3	Ü/H 1	Ü/H 2	Ü/H 3	Ü/H 4	Ü/H 5
Akademik	X	X	X	X	X	X	X	X	X	X	X	X	X
İdari Personel	X	X	X	X	X	X							
Öğrenciler	X	X	X	X	X	X			X	X	X	X	X
Yozgat Bozok Üniversitesi Araştırma ve Uygulama Merkezi						X	X		X	X	X	X	X
Yozgat Şehir Hastanesi						X	X		X	X	X	X	X
Mezunlar	X			X			X		X	X	X	X	X
Bölüm Öğrenci Velileri	X												
Rektörlük ve rektörlüğe bağlı tüm birimler	X	X	X	X	X	X	X	X	X		X	X	X
Hastalar							X			X	X	X	
İl Millî Eğitim Müdürlüğü	X	X		X		X	X		X		X	X	X
Aile Çalışma ve Sosyal Hizmetler İl Müdürlüğü	X										X	X	X
Üniversitenin diğer bölümleri	X	X	X	X	X	X	X	X	X		X	X	
Sağlık Bakanlığı	X					X	X	X	X	X	X	X	X
Millî Eğitim Bakanlığı	X					X	X	X	X				
Diğer İllerde Bulunan Sağlık Bilimleri Fakülteleri	X	X	X	X					X	X	X	X	X
TÜBİTAK	X	X	X	X		X	X	X		X	X	X	X
YÖK/ÖSYM/ ÜAK	X	X	X	X					X	X			
Ulusal ve uluslararası eğitim kurumları	X	X	X	X					X	X			
Ulusal ve Uluslararası sağlık kuruluşları	X	X	X	X					X	X	X	X	X
Toplum	X	X	X	X		X	X	X	X	X	X	X	X
Sivil Toplum Kuruluşları	X	X	X	X		X	X	X	X	X	X	X	X
Basın Yayın Kuruluşları										X	X	X	X

A-İç Paydaşlar

1. Akademik Personel
2. İdari Personel

B-Dış Paydaşlar

1. Öğrenciler
2. Mezunlar
3. Yozgat Bozok Üniversitesi Araştırma ve Uygulama Merkezi
4. Yozgat Şehir Hastanesi
5. Milli Eğitim Bakanlığı' na Bağlı Eğitim Kurumları
6. Aile- Çalışma ve Sosyal Hizmetler Bakanlığı'na Bağlı Eğitim Kurumları
7. Diğer Üniversitelerdeki Sağlık Bilimleri Fakülteleri

Paydaş Görüş ve Önerilerinin Alınması ve Değerlendirilmesi

Paydaşların beklenti ve önerilerini değerlendirilmek için toplantı ve anket yöntemi kullanılmıştır. Elde edilen paydaş görüşleri aşağıda belirtilmiştir.

A-İç Paydaşlar

1. Akademik Personel Anket Sonuçları

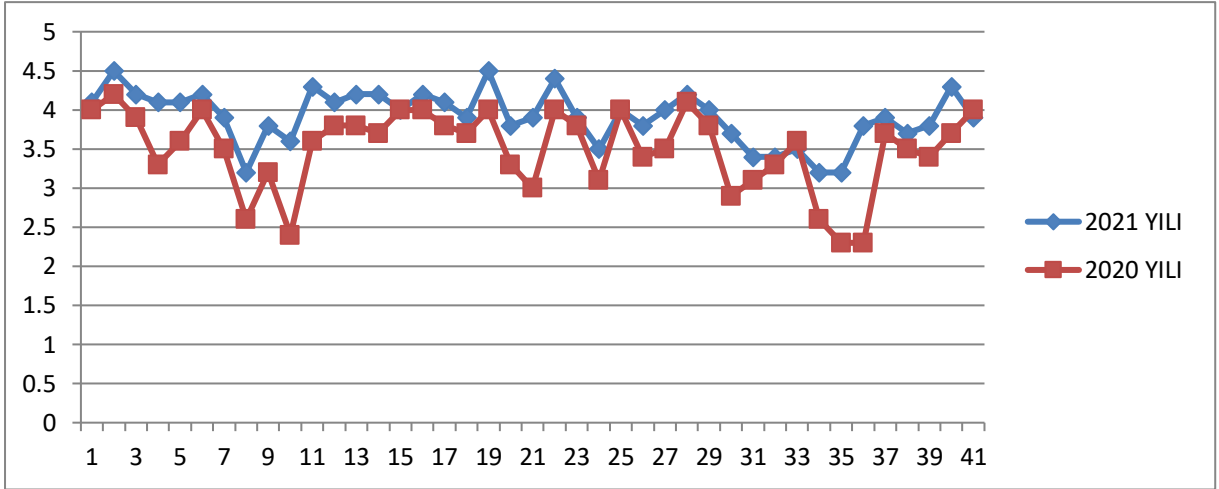
Fakültemiz akademik personelin memnuniyet düzeyini belirlemek amacı ile akademik personellere kalite komisyonu tarafından oluşturulan 4 sorudan oluşan tanıtıcı bilgi formu ve 41 sorudan oluşan memnuniyet anketi uygulanmıştır. Memnuniyet anketinde sorulara memnuniyet düzeylerinin 1 ve 5 arasında puanlanması istenmiştir.

Anket **Nisan 2021** de toplam **26** akademik personele uygulanmıştır.

Tablo3.4 Akademik personelin sorulara verdiği cevapların dağılımı

Sıra No	Sorular	Ort	%	Ort	%
1	Üniversitemizin bir mensubu olmaktan	4,0	80	4,1	82
2	Fakültemizin bir mensubu olmaktan	4,2	84	4,5	90
3	İş ve görev tanımlarının açık olmasından	3,9	78	4,2	84
4	Fırsatların Adaletli Olmasından	3,3	66	4,1	82
5	İdari görevlere seçilme atama görevlendirme ölçütlerinden	3,6	72	4,1	82
6	Fikirlerimi çekinmeden ortaya koyabilme imkanından	4,0	80	4,2	82
7	Öğretim elemanlarınca yapılan işlerde yetki ve sorumlulukları	3,5	70	3,9	78
8	Bölümümdeki akademik kadro sayısının yeterli olmasından	2,6	52	3,2	64
9	Bölümümdeki idari personelinin sayısından	3,2	64	3,8	76
10	Bölümümdeki destek personelin sayısından	2,4	48	3,6	76
11	Yöneticilerin Akademik Personel tarafından iletilen şikayeti dikkate almasından	3,6	72	4,3	86
12	Yöneticilerin başarılarımı takdir etmesinden	3,8	72	4,1	82
13	Yöneticilerin Sorunlara Yapıcı Yaklaşımından	3,8	72	4,2	84
14	Yöneticilerin adil olmasından	3,7	74	4,2	84
15	Üniversitenin akademik yükselme kriterlerinden	4,0	80	4,0	80
16	Fakültenin yeniliklere açık olmasından	4,0	80	4,2	84
17	Beni ilgilendiren konularla zamanında bilgilendirilmemden	3,7	76	4,1	82
18	Beni etkileyen durumlarda fikrimin alınmasından	3,7	74	3,9	78
19	Aylık kazancımdan	4,0	80	4,5	90
EĞİTİM DEĞERLENDİRİLMESİ					
20	Programlarınıza kabul edilen öğrencilerin niteliğinden	3,3	66	3,8	76
21	Programlarınızda ki öğrenci sayısından	3,0	66	3,9	78
22	Programlarındaki derslerin niteliğinden	4,0	80	4,4	88
23	Ders Yükünden	3,8	76	3,9	78
FİZİKİ KOŞULLARIN DEĞERLENDİRİLMESİ					
24	Yemek hizmetlerinden	3,1	62	3,5	70
25	İnternet erişim olanaklarından	4,0	80	4,0	80
26	Kırtasiye malzemelerinin sağlanmasından	3,4	68	3,8	76
27	Sınıfta ders için gerekli araç gerecin yeterliliğinden	3,5	70	4,0	80
28	Çalışma odanızın fiziki koşullarından	4,1	82	4,2	84
29	Ofis malzemelerinizin yeterliliğinden	3,8	76	4,0	80
30	Temizlikten	2,9	58	3,7	74
ARAŞTIRMA OLANAKLARININ DEĞERLENDİRİLMESİ					
31	Araştırma ve yayın yapmaya ayrılabilen zamanın yeterliliğinden	3,1	62	3,4	68
32	Araştırma ve yayın yapmayı teşvik edici mekanizmaların yeterli	3,3	66	3,4	68
33	Araştırma için sağlanan elektornik veri tabanın yeterliliği	3,6	72	3,5	70
34	Bilimsel araştırmalar için yeterli maddi desteğin sağlanmasından	2,6	52	3,2	64
35	Kongreye katılımları için sağlanan destekden	2,3	46	3,2	64
36	Araştırma fikirlerinin desteklenmesinden	2,3	46	3,8	76
37	Hizmet içi eğitimlerin sağlanmasından	3,7	74	3,9	78
GENEL MEMNUNİYET					
38	Üniversitemizin Türkiye'deki diğer üniversiteler içindeki konumundan	3,5	70	3,7	74
39	Fakültemizin Türkiye'deki diğer sağlık bilimleri fakültesi içindeki konumundan	3,4	68	3,8	76
40	Fakültemizden genel olarak memnuniyetiniz	3,7	74	4,3	86
41	Üniversitemizden genel olarak memnuniyetiniz	4,0	80	3,9	78

Grafik 3.1. Sağlık Bilimleri Fakültesi Akademik Personel Memnuniyet Anketi 2020 Bahar-2021 Bahar Dönemi Karşılaştırması



1. İdari Personel Anket Sonuçları

Fakültemiz idari personelin memnuniyet düzeyini belirlemek amacı ile idari personele, kalite komisyonu tarafından oluşturulan 3 sorudan oluşan tanıtıcı bilgi formu ve 18 sorudan oluşan memnuniyet anketi uygulanmıştır. Memnuniyet anketinde sorulara memnuniyet düzeylerinin 1 ve 5 arasında puanlanması istenmiştir.

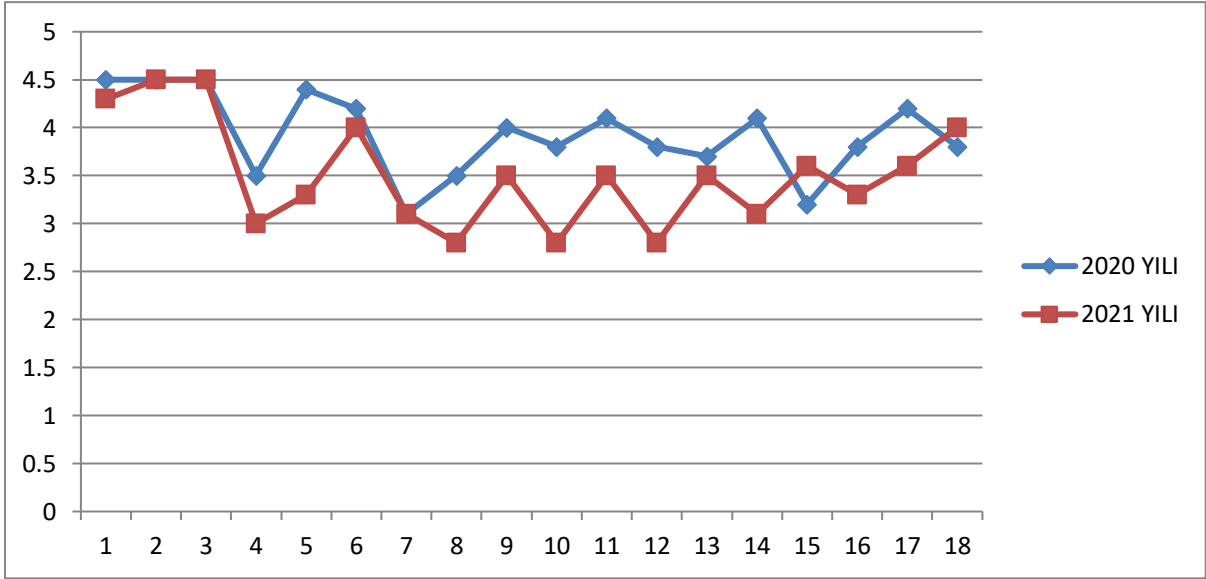
Anket **NİSAN 2021** tarihinde uygulanmıştır. Ankete **6** idari personel katılmıştır.

Tablo 3.5 Öğrencilerin sorulara verdiği cevapların dağılımı

	SORULAR	2020 YILI		2021 YILI	
		ORT	%	ORT	%
1.	Üniversitemizin bir mensubu olmaktan	4.5	90.0	4.3	86
2.	Fakültemizin bir mensubu olmaktan	4.5	90.0	4.5	90
3.	İş ve görev tanımlarının açık olmasından	4.5	90.0	4.5	76
4.	Fırsatların adaletli olmasından	3.5	70.0	3.0	60
5.	Fikirlerim çekinmeden ortaya koyabilme imkanından	4.4	88.0	3.3	66
6.	Yapılan işlerde. yetki ve sorumluluklarının dengeli olmasından	4.2	84.0	4.0	80
7.	Bölümümdeki idari personelinin sayısından	3.1	62.0	3.1	62
8.	Bölümümdeki destek personelinin sayısından (temizlik personeli. güvenlik vb.)	3.5	70.0	2.8	56
9.	Yöneticilerin iletilen şikayetleri dikkate almasından	4.0	80.0	3.5	70
10.	Yöneticilerin başarılarımı takdir etmesinden	3.8	76.0	2.8	56
11.	Yöneticilerin sorunlara yapıcı yaklaşımından	4.1	82.0	3.5	70
12.	Yöneticilerin adil olmasından	3.8	76.0	2.8	56
13.	Beni ilgilendiren konularda zamanında bilgilendirilmemden	3.7	74.0	3.5	70
14.	Beni etkileyen durumlarda fikrimin alınmasından	4.1	82.1	3.1	62
15.	Aylık kazancımdan	3.2	64.0	3.6	72
16.	İş yükümden	3.8	76.0	3.3	66
17.	Üniversitemizden genel olarak memnuniyetim	4.2	84.0	3.6	72
18.	Fakültemizden genel olarak memnuniyetim	3.8	76.0	4.0	80



Grafik 3.2 Sağlık Bilimleri Fakültesi İdari Memur Memnuniyet Anketi 2020 bahar-2021 Bahar Dönemi Karşılaştırması



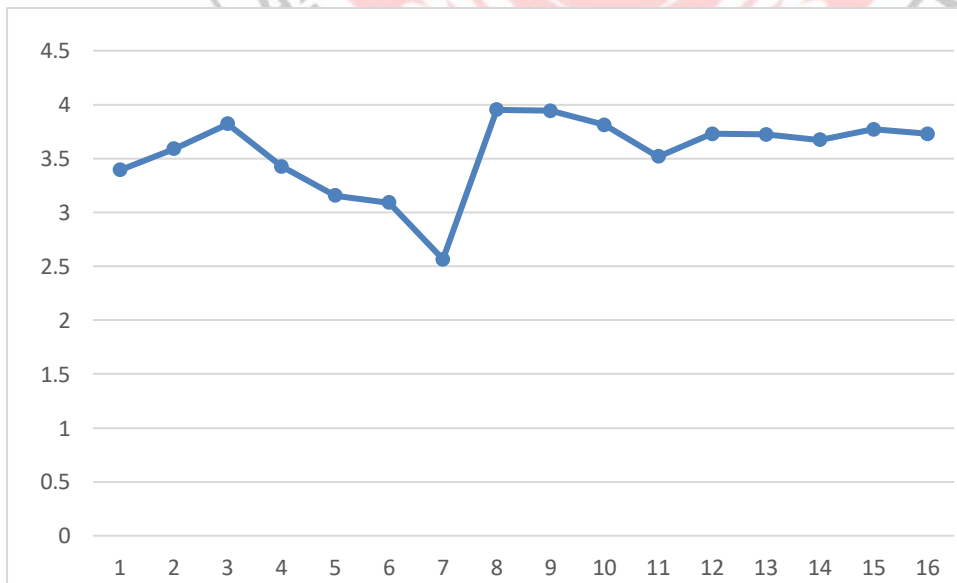
B-Dış Paydaş Anket Sonuçları

1. Öğrenci Anket Sonuçları

Anket Nisan 2021 tarihinde uygulanmıştır. Ankete 122 öğrenci katılmıştır. Ankete katılan öğrencilerin %72.1'i hemşirelik, %27.9'u ebelik bölümü öğrencisidir. Öğrencilerin %75.4'ü yurtda barınmaktadır. Öğrencilerin %68'i pandemi koşullarında kampüsü güvenli buldukları, %71.3'ü pandemi koşullarında Sağlık Bilimleri Fakültesinin aldığı önlemleri güvenli bulduklarını belirtmiştir.

SORULAR		ORTALAMA	YÜZDE
1	Fakülte binasının (temizlik bakım v.b.) genel durumundan memnunum	3,3	66
2	Uygulamaya çıktığımız kliniklerin (temizlik, bakım v.b.) genel durumundan memnunum	3,6	72
3	Uygulamaya çıktığımız kliniklerin gelişimime sağladığı katkıdan memnunum	3,8	76
4	Eğitim ortamlarının (derslik, laboratuvar) yeterlilik düzeyinden memnum	3,4	69
5	Fakülte yemek hizmet kalitesinden memnunum	3,1	63
6	Fakültenin tesislerinin ihtiyaçlarımızı karşılama düzeyinden memnunum	3,0	62
7	Fakültenin internet erişim olanaklarından memnunum	2,6	51
8	Pandemi koşullarında barınma olanaklarından memnunum	3,9	79
9	Yüz Yüze eğitimin bireysel gelişimime katkısından memnunum	3,9	79
10	Pandemi koşullarında yüz yüze eğitim almaktan memnunum	3,8	76
11	Fakülte yönetiminin dilek ve şikayetleri karşılama düzeyinden memnunum	3,5	70
12	Öğretim elemanların pandemi koşullarında bizlere sağladığı destekten memnunum	3,7	75
13	Teorik derslerin işlenişinden memnunum	3,7	75
14	Fakülte akademisyenlerin problem çözmede samimiyetinden memnunum	3,6	73
15	Uygulamalı derslerin işlenişinden memnunum	3,7	75
16	Fakülte öğretim elemanlarının öğrencilerle etkileşim düzeyinden memnunum	3,7	75

Grafik 3.3: Sağlık Bilimleri Fakültesi Yüz yüze Eğitim Öğrenci Memnuniyet Anketi



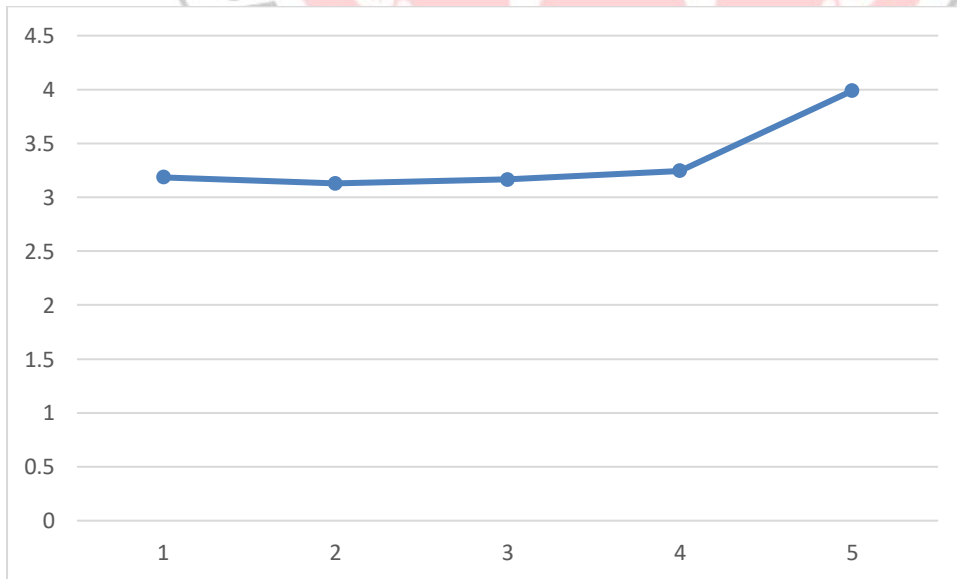
2. Mezunların çalıştığı kurum ve kuruluşlardan elde edilen Anket Sonuçları

Anket Nisan 2021 tarihinde uygulanmıştır. Ankete 86 iç paydaş katılmıştır. Katılımcıların %91.9'u hemşire, %5.8'i ebe, %2.3'ü acil tıp teknisyeni olarak çalışmaktadır. Katılımcıların %30.5'i üniversite kampüsünü yüz yüze eğitim için güvenli bulduğunu, %33.7'si mevcut şartlarda öğrenciler için yüz yüze eğitimi güvenli bulduğunu, %37.2'si klinik ortamını öğrenciler için güvenli bulduklarını belirtti.

Tablo 3.6 Sağlık Bilimleri Fakültesi Dış Paydaş Memnuniyet Anketi sorulara verdiği cevapların dağılımı

SORULAR	Ortalama	Yüzde
1.Öğrencilerin kliniklerde yüz yüze eğitim almalarından memnunum	3.2	64.0
2.Öğrencilerin eğitimleri sırasında pandemi nedeniyle aldıkları önlemlerden memnunum	3.1	62.0
3.Sağlık bilimleri fakültesi öğretim elemanları ile iletişime geçebilme düzeyinden memnunum	3.2	64.0
4.Öğrencilerin hastane içi klinik rotasyonlarından memnunum	3.2	64.0
5.Öğrencilerin eğitimi için sağladığım katkıdan memnunum	4.0	80.0

Grafik 3.4 Sağlık Bilimleri Fakültesi Dış Paydaş Memnuniyet Anketi



f) KURULUŐ İÇİ ANALİZ

AŐađıda organizasyon Őeması yer alan Sađlık Bilimleri Fakóltesinin insan kaynakları yetkinlik, fiziki kaynak, mali kaynak ve akademik kaynak analizleri yapılmıŐtır.



DEKAN

Prof. Dr. Sevinç POLAT

FAKÜLTE YÖNETİM KURULU

Prof. Dr. Sevinç POLAT
Prof. Dr. Şebnem EREN GÖK
Prof. Dr. M. Fevzi POLAT
Prof. Dr. Mehtap HONCA
Doç. Dr. Nermin TANIK
Doç. Dr. Emine ÇÖLGEÇEN
Dr. Öğr. Üyesi Esin CERİT

FAKÜLTE KURULU

Prof. Dr. Sevinç POLAT
Prof. Dr. Şebnem EREN GÖK
Prof. Dr. M. Fevzi POLAT
Prof. Dr. Mehtap HONCA
Prof. Dr. Nermin TANIK
Doç. Dr. Emine ÇÖLGEÇEN
Doç. Dr. Meral EKİM
Dr. Öğr. Üyesi Funda TOSUN GÜLEROĞLU
Dr. Öğr. Üyesi Rukiye HÖBEK AKARSU
Dr. Öğr. Üyesi Selda YÜZER ALSAÇ
Dr. Öğr. Üyesi Şenay ARAS DOĞAN
Dr. Öğr. Üyesi Esin CERİT
Dr. Öğr. Üyesi Betül KUŞ
Dr. Öğr. Üyesi Tuğba UZUNÇAKMAK
Dr. Öğr. Üyesi Sevim ÇİMKE
Dr. Öğr. Üyesi Yurdaşül GÜNAYDIN

DEKAN YARDIMCISI

Eğitim Öğretim Koord.

Dr. Öğr. Üyesi Ayşe ŞENER TAPLAK

DEKAN YARDIMCISI

Akademik ve İdari İşler Koord.

Dr. Öğr. Üyesi Gökçen AYDIN AKBUĞA

Acil Yardım ve Afet Yönetimi Bölümü

Beslenme ve Diyetik Bölümü

Cocuk Gelisimi Bölümü

Ebelik Bölümü

Ergoterapi Bölümü

Fizik Tedavi ve Rehabilitasyon Bölümü

Hemşirelik Bölümü

Sağlık Yönetimi Bölümü

Sosyal Hizmet Bölümü

Fakülte Sekreteri

Personel İşleri -Yazı İşleri

Öğrenci İşleri

Satın Alma-Mutemed

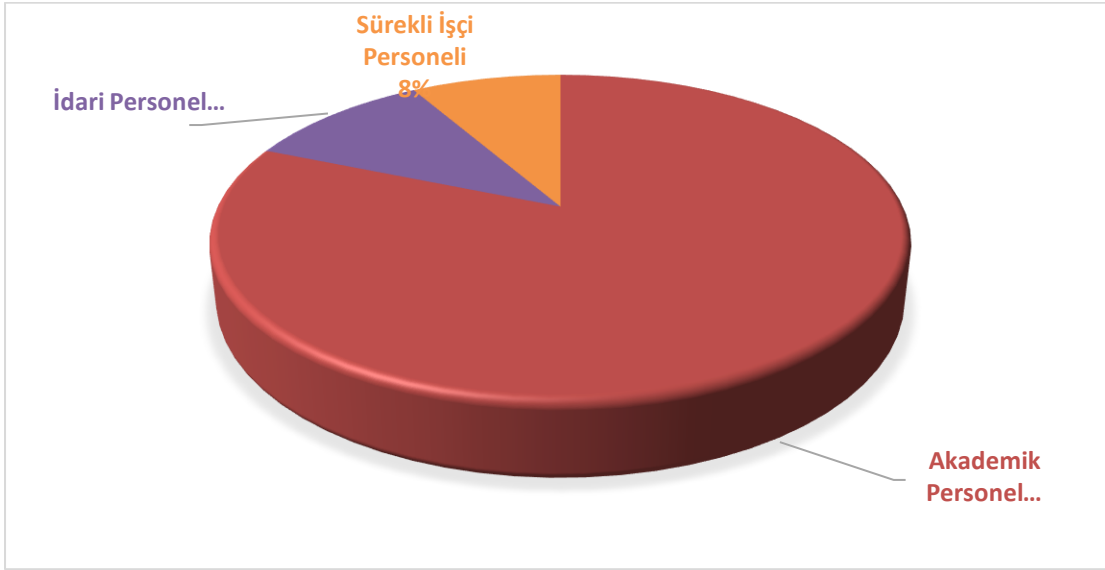
Bölmeler Sekreterliği

Taşınır Kayıt

İnsan Kaynakları Yetkinlik Analizi

Fakültemizde 2022 yılı itibariyle 39 akademik personel, 5 idari personel ve 4 sürekli işçi olmak üzere toplam 48 personel bulunmaktadır. Akademik personel dağılımı; 1 Profesör, 2 Doçent, 15 Doktor Öğretim Üyesi, 5 Öğretim Görevlisi, 16 Araştırma Görevlisi (11'i ÖYP ile geçici görevli) olmak üzere toplam 39 kişiden oluşmaktadır. Aşağıdaki şekilde toplam personel sayısının dağılımı gösterilmektedir. Buna göre toplam personelin %81'i akademik personel, %11'i idari personel ve %8'i sürekli işçi personelden oluşmaktadır.

Şekil 3.1. Akademik ve İdari Personel Dağılımı



Fiziki Kaynak Analizi

Sağlık Bilimleri Fakültesi, Yozgat Bozok Üniversitesi doğu kampüsü içerisinde 6.700m² kapalı alan üzerinde eğitim-öğretim ve araştırma faaliyetlerini sürdürmektedir. Aşağıdaki tablolarda fakültemizin bütün alanlarının fiziki analizleri belirtilmiştir.

Tablo 3.7 Eğitim Alanları Derslikler

Eğitim Alanları Derslikler							
Eğitim Alanı	Anfi	Sınıf (Adet)	Bilgisayar (Adet)	Lab	Diğer (Adet)	Lab	Toplam Adet
0-50 Kişilik	-	14	-	-	4	-	18
51-75 Kişilik	-	-	-	-	-	-	-
76-100 Kişilik	-	1	-	-	-	-	1
101-150 Kişilik	-	-	-	-	-	-	-
151-250 Kişilik	-	-	-	-	-	-	-
251-Üzeri Kişilik	-	-	-	-	-	-	-
Toplam	-	15	-	-	4	-	19

Sosyal Alanlar

Kantinler ve Kafeteryalar

Kantin Sayısı: 1 Adet

Kantin Alanı: 185 m2

Kafeterya Sayısı: 1 Adet

Kafeterya Alanı: 225 m2

Tablo 3.8 Toplantı Konferans Salonları

Toplantı-Konferans Salonları			
Kapasitesi	Toplantı Salonu	Konferans salonu	Toplam
0-50 Kişilik	1		1
51-75 Kişilik			
76-100 Kişilik			
101-150 Kişilik			
151-250 Kişilik		1	1
251-Üzeri Kişilik			
Toplam	1	1	2

HİZMET ALANLARI

Tablo 3.9 Akademik Personel Hizmet Alanları

	Sayısı (Adet)	Alanı (m2)	Kullanan (Kişi)	Sayısı
Çalışma Odası	37	341	30	
Toplam	37	341	30	

Tablo 3.10. İdari Personel Hizmet Alanları

	Sayısı (Adet)	Alanı (m2)	Kullanan Sayısı
Servis			
Çalışma Odası	10	150	8
Toplam	10	150	8

Ambar Alanı: 90 m2

Arşiv Alanları

Arşiv Sayısı: 2 Adet

Arşiv Alanı: 40 m2

Atölyeler

Atölye Sayısı: - 1 Adet

Atölye Alanı: - 16 m2

Teknoloji Ve Bilişim Altyapısı Analizi

Fakültemizde bilgi ve teknoloji kaynakları olarak 1 tanesi doğum simülasyon, 1 tanesi anatomi ve 2 tanesi beceri laboratuvarı olmak üzere toplam 4 adet laboratuvar bulunmaktadır. Bu laboratuvarlarda öğrenciler uygulamalı olarak eğitimler almaktadır. Ayrıca bütün fakülte dersliklerinde bilgisayarlar, sunum projeksiyonları ve sunum panoları mevcuttur.

Bununla birlikte üniversitemiz tarafından sağlanan ve fakültemiz bünyesinde kullanılan yazılım programları şunlardır:

- Öğrenci Bilgi Sistemi-OBS
- Elektronik Belge Yönetim Sistemi-EBYS
- YOBU Kimlik ile Erişim-E-YOBU
- Öğrenme Yönetim Sistemi-BOYSİS
- Uzaktan Eğitim Sistemi-İCTİMA
- Sürekli Eğitim Merkezi-BOSUYAM
- Personel Özlük İşleri Yazılımı
- Ek Ders Otomasyonu
- Bilimsel Araştırma Projeleri Otomasyonu (BAPSİS)

Akademik Veri Yönetim Sistemi (AVESİS)

Mali Kaynak Analizi

Fakültemizin mali yetkilileri, toplam gelir ve harcamalarının durum analizleri aşağıdaki tabloda yer almaktadır.

Tablo 3.11. Mali Yetkililer

Harcama Yetkilisi	Gerçekleştirme Görevlisi	Taşınır Kontrol Yetkilisi	Taşınır Kayıt Yetkilisi
Prof. Dr. Sevinç POLAT	Ertuğrul SARIÇAM	Ertuğrul SARIÇAM	Fatih YILMAZER

Tablo 3.12. Mali Bilgiler

HARCAMA BİRİMİNİZİN ADI						
	Kbö	Eklenen	Düşülen	Ödenek miktarı	Harcanan	Kalan
01- Personel Giderleri	4.085.741,00	-	52.320,00	4.033.421,00	4.033.420,72	0,28
02- Sosyal Güvenlik	519.785,00	-	16.782,00	503.003,00	503.002,74	0,26
03- Mal ve Hizmet Alımı	40.488,00	-	31.712,00	8.776,00	6.186,10	13,90
05- Cari Transferler	106,00	484,00	-	590,00	590,00	0
06- Sermaye Giderleri	-	-	-	-	-	-

Tablo 3.13. Su ve Isınma Giderleri

Birim Adı	Elektrik Tüketimi (Kwh)	Tüketim Tutarı (TL)	Su Tüketimi(m ³)	Tüketim Tutarı (TL)	Doğalgaz Tüketimi (m ³)	Tüketim Tutarı (TL)	Sıvı Yakıt(Fuel Oil, Kal Yak vs. Tüketimi (Litre)	Tüketim Tutarı (TL)	Katı Yakıt Tüketimi(Ton)	Tüketim Tutarı (TL)
Sağlık Bilimleri Fakültesi					50.324,20m ³					

g) AKADEMİK FAALİYETLER ANALİZİ

Fakültemizde; Hemşirelik, Ebelik ve Çocuk Gelişimi, Beslenme ve Diyetik, Acil Yardım ve Afet Ergoterapi, Fizik Tedavi ve Rehabilitasyon, Sağlık Yönetimi ve Sosyal Hizmet Bölümleri olmak üzere toplam 9 bölüm ve 9 ana bilim dalı ile eğitim, araştırma, toplumsal katkı ve girişimcilik faaliyetlerini yürütmektedir. Bu bölümlerden 3 tanesi aktif olarak öğrenci alırken diğer bölümler için çalışmalar devam etmektedir. Üniversitemizin; gelişmelere ve yeni teknolojilere kolaylıkla adapte olabilecek genç akademik kadroya sahip olması, öğretim elemanlarının uzmanlık alanları doğrultusunda eğitim faaliyetlerini yerine getirmesi, öğrenci ve öğretim elemanı değişim programlarına (Erasmus, Farabi ve Mevlana) katılması Üniversitemizin eğitim kalitesine katkıda bulunmaktadır. Öğrenci toplulukları, kütüphane ve öğrenci laboratuvarları, Kariyer ve Mezun Merkezi, uzaktan eğitim sistemi ve oryantasyon çalışmaları ile öğrencilerimiz hem sosyal hem de akademik olarak desteklenmektedir. Yabancı uyruklu öğrenci sınavı, bölgenin ihtiyaçlarını dikkate alan bölümler, akademik ve idari personele yönelik hizmet içi eğitimler, akreditasyon ölçütleri ve Türkiye Yeterlilikler Çerçevesine uygun şekilde paydaş görüşleri ile sürekli güncellenen eğitim programları, mesleki ve alan dışı seçmeli derslerin çeşitliliği eğitim hizmetlerinin güçlendirilmesini sağlamaktadır. Üniversitemizin kamu ve özel kurum ve kuruluşlarla iş birlikleri, Teknopark'ta öğretim üyelerinin görev almaları, patent destek hizmetleri, Girişimcilik ve Üniversite Sanayi İş Birliği Uygulama ve Araştırma Merkezi, girişimcilik sertifika eğitim programı, proje danışmanlık hizmetleri ile Üniversitemizin girişimcilik yönü güçlendirilmektedir. Ayrıca her dönemde yeni gelen öğrencilerimize uygulanan oryantasyon eğitimi ve verilen danışmanlık hizmetleri onların fakültemize adaptasyon sürecini hızlandırmakta, hazırooluşlarına katkıda bulunmaktadır. Toplam yayın sayıları ve akademik faaliyetler tablolarında belirtilmiştir.

Tablo 3.14. İndekslere Giren Hakemli Dergilerde Yapılan Yayınlar

Birimin Adı	Uluslararası Makale	Ulusal Makale	Uluslararası Bildiri	Ulusal Bildiri	Kitap	TOPLAM
Sağlık Bilimleri Fakültesi	37	16	14	4	31	102

Tablo 3.15. Üniversitemiz Öğretim Üyeleri Tarafından Düzenlenen Ulusal ve Uluslararası Bilimsel Toplantılar

Birimin Adı	Sempozyum ve Kongre	Konferans	Panel	Sergi	Seminer	Açık Oturum	Turnuva, Konser	Teknik Gezi	TOPLAM
Sağlık Bilimleri Fakültesi	-	-	1	1	7	-	-	-	9

h) Yükseköğretim Sektörü Analizi

Sektörel analiz, fakültenin faaliyet alanı olan dış çevredeki değişimlerin dikkate alınması, analiz edilmesi ve nasıl etkileyeceğinin değerlendirilmesidir. Sektörel analiz, eğilim ve yapı olmak üzere iki analizden oluşmaktadır.

a. Sektörel Eğilim Analizi

Sektörel eğilim analizi, inişte ve çıkışta olabilecek eğilimlerin belirlenerek gelecekte yönelimin nereye doğru olabileceğine ilişkin tespitlerdir. Eğilimlerin tespiti için politik, ekonomik, sosyal-kültürel, teknolojik, yasal ve çevresel etmenleri içeren PESTLE (Political, Economical, Social, Technological, Legal and Environmental) analizinden yararlanır. Bu bilgiler ışığında aşağıda fakültemizi önemli derecede etkileyen PESTLE değişkenleri ve yapılması gerekenler yer almaktadır.

Politik:

1. Fakültemizde kalite odaklı eğitim anlayışının benimsenmesi ve eğitim standartlarının uluslararası düzeye çıkarmak için gerekli düzenlemelerin yapılması
2. Fakülteadaki akademik ve idari personelin kalite kültürünü benimsetme faaliyetlerinin gerçekleştirilmesi
3. Fakültemizin ulusal ve/veya uluslararası akreditasyon kurumları tarafından belgelendirilmesi
4. Kamu kurumları ve sivil toplum örgütleri ile iş birliğinin artırılması
5. İnsan odaklı sağlık hizmetlerinin geliştirilmesi çerçevesinde sağlık personelinin yetiştirilmesi ve ders içeriklerinin oluşturulması
6. Kapalı olan bölümlerin etkinleştirilmesi ve kadroların tahsis edilmesi
7. Rekabet koşullarının iyileştirilmesi amacıyla akademik personelin niteliğinin uluslararası seviyeye çıkartılması

Ekonomik:

1. Planlamanın yapılması ve kaynakların önceliklendirilmesinde ihtiyaç ve fayda-maliyet analizlerinin kullanılması
2. Büyük bütçeli projeler için dış kaynak ve fonlara yönelimin artırılması
3. Finansal kaynakların planlanmasında tasarruf tedbirlerine uygun hareket edilmesi

4. Bütçesini özgün projelerle artıran, ihtiyaçlarına uygun olarak kullanabilen bir fakülte anlayışının geliştirilmesi
5. Bölgesel, ulusal ve uluslararası destek programları hakkında farkındalığının artırılması ve destek programlarından yararlanma oranının yükseltilmesi
6. Sağlık alanındaki paydaşlar ve Sanayi ile iş birliği yaparak proje, patent çalışmaları yapılması ve bu çalışmaların gelire dönüştürülmesi

Sosyo-Kültürel:

1. Fakültede toplumsal sorunlara yönelik araştırma ve sosyal sorumluluk projelerinin geliştirilmesi ve elde edilen bilginin toplumun tüm kesimleriyle paylaşılması
2. Öğrencilerin sosyal sorumluluk faaliyetlerinde görev alması sağlanarak, toplumsal duyarlılıklarını ve farkındalıklarını artıracak çalışmaların yapılması ve toplumla iletişimlerinin güçlendirilmesi
3. Toplumun beklentilerinin alınması ve karşılık verilmesinde gerekli olan yakın iş birliği, ortak katkı ve sürdürülebilirlik çalışmalarının yapılması
4. Fakülte tanınırlığının artırılması için üretilen bilimsel çalışma çıktılarının paylaşılması ile sosyal medyaya dönük etkinliğin artırılması
5. Yabancı uyruklu öğrencilerin fakülte ile entegrasyonunu sağlayan sosyo-kültürel aktivitelerin geliştirilmesi ve öğrenci topluluklarında aktif rol almaları için gerekli desteklerin verilmesi
6. Fakültenin her bölüm için dönemsel sosyalleşme gezilerinin düzenlenmesi ve bölgesel tanıtımın yaygınlaştırılması

Teknolojik:

1. Fakültede teknolojik gelişmelerin yakında takip edilmesi, teknik destek ve uyarılma konusunda politikaların oluşturulması ve teknolojiye uyum sağlanması konusunda farkındalık eğitimlerinin verilmesi
2. Eğitim-öğretim faaliyetleri için gerekli teknolojik altyapıların kurulması, dijital materyallerin artırılması ve sürekli gelişimin sağlanması
3. Üniversite bilgi ve teknoloji alt yapısının kullanılarak fakülte temelinde yaşamboyu öğrenmenin kabulü, içerik hazırlanması ve yaygınlaştırılması
4. Mobil öğrenme, sosyal medya ve artırılmış gerçeklik gibi teknolojik gelişmelerin örgün öğretimde daha yaygın bir şekilde kullanılması

5. İnovatif temelli projelerin arttırılması konusunda akademisyen ve öğrencilerin teşvik edilmesi
6. Fakültenin tüm süreçlerinde dijital dönüşüme yönelik eğilimin artırılması

Yasal:

1. Sürekli bilgilendirme çalışmalarının yapılması
2. Mevzuat değişikliklerinin yakından takip edilmesi
3. Yasal düzenlemeleri karşılayacak tedbirleri hızlı şekilde uygulayacak alt komisyon ve birimlerin oluşturulması
4. Akademik ve idari personelin yeni düzenlemelere uyum sağlaması açısından oryantasyon programlarının düzenlenmesi

Çevresel:

1. Çevrenin korunmasına yönelik uygulamaların ve projelerin desteklenmesi
2. Sosyal sorumluluk çalışmalarında merkezi - yerel yönetimlerle ve sivil toplum örgütleri ile işbirliğinin yapılması
3. İnsan sağlığına duyarlı yaşanabilir alanların oluşturulması için projeler geliştirilmesi
4. Engelsiz, güvenli, huzurlu ve yaşanabilir fakülte çalışmalarının gerçekleştirilmesi
5. Dijital teknolojilerden faydalanarak dezavantajlı öğrencilere farklı imkânlar sağlanması
6. Yeşil kampüsün oluşturulmasında fakültenin örnek oluşturması
7. Enerji ve kaynak tüketiminde akılcı ve sürdürülebilir uygulamalarla fakültenin örnek oluşturması
8. Yenilenebilir enerji kaynaklarından yararlanılması konusunda çalışmaların yapılması
9. Toplumda çevre bilincini arttırıcı eğitimler/projeler yapılması ve üniversite/fakülte içi uygulamalarla örnek teşkil edilmesi

b. Sektörel Yapı Analizi

Sektörel yapı analizi, yükseköğretim içerisinde ya da dolaylı olarak fakülte ile ilişkili olan yapısal güçlerin kurumun gelişimi ve dönüşümü sürecindeki rollerinin analiz edilmesidir.

Fakültemizin yükseköğretim sektöründeki yapısal güçleri;

- I. Rakipler,
- II. Paydaşlar,
- III. Tedarikçiler,

IV. Düzenleyici ve Denetleyici Kuruluşlardır.

Sektör yapısını oluşturan bu dört güç, sektörün performansını ortaklaşa belirlemektedir. Ayrıca fakültenin bu güçleri dikkate alarak stratejilerini geliştirmesi onun başarısını önemli ölçüde etkilemektedir. Buna göre, fakültemiz için önem arz eden yapısal güçler ve fakültemiz tarafından yapısal güçlere göre yapılması gerekenler aşağıda yer almaktadır.

I. Rakipler:

1. Fakültenin tanıtımının etkin bir şekilde yapılması
2. Fakültenin tanıtımı konusunda yapılan çalışmalarda sosyal medyanın gücünün etkin bir biçimde kullanılması
3. Fakültenin aday öğrencilere yönelik tanıtımların yapılması ve yaz aylarında üniversiteyi ziyaret etmelerinin sağlanması
4. Nitelikli öğrencilerin fakültemizi tercih etmesi için teşvikler hazırlanması
5. Fakültenin sosyo-kültürel etkinliklerinin çeşitlendirilmesi ve geliştirilmesi
6. Mezuniyet sonrası iş olanağı geniş olan programların açılması ve/veya mevcut programlarının güncellenmesi
7. Fakültenin belirli uzmanlık alanlarına göre stratejilerini belirlemesi ve araştırma alanlarını net biçimde ortaya koyması
8. Ulusal ve uluslararası üniversitelerin sağlık bilimleri fakülteleriyle işbirliklerinin yapılması
9. Fakültenin inovatif ve multidisipliner çalışmalarla rakipleri karşısındaki liderlik rolünün üstlenilmesi
10. E-öğrenmeye dayalı eğitim programlarının öneminin artırılması

II. Paydaşlar:

1. Öğrenci odaklı sosyal projelerin artırılması
2. Kariyer merkezi ve mezun takip sisteminin oluşturulması
3. Mezun günleri ile mezunların fakülte ile iletişimi, fakülteye katkısının takip edilmesi ve geribildirimlerin dinamik değerlendirilmesi
4. Mezunlarla ve/veya diğer paydaşlarla etkin iletişim olanaklarının sağlanacağı bir sistem kurulması
5. Paydaşlarla iş birliği yapılarak şehrin öğrenci kentine dönüştürülmesi
6. Devlet kurumlarının proje çağrılarının takip edilmesi ve bilgilendirmelerin yapılması
7. Paydaş güncelliğinin sağlanması ve paydaşlar ile düzenli görüşmelerin yapılması
8. Sektörel trend ve beklentilere göre ders müfredatlarının güncellenmesi

9. Toplumun ihtiyaları dođrultusunda kurs ve sertifika programlarının hazırlanması

III. Tedarikiler:

1. Piyasa arařtırması ve ihalelerin daha geniř cođrafi blgeyi kapsayacak řekilde tasarlanması
2. Tedarikilerin eřitlendirilmesi.
3. Mevcut tedarikilerle iřbirliđinin devam ettirilmesi
4. Tedariki firma seimi ve deđerlendirme srecinin řefflařtırılması ve dijital ortam zerinden takibi yapılması
5. Tedariki performansının sistematik bir řekilde llmesi
6. Mal ve Hizmet alımlarında brokratik engellerin minimuma indirilmesi
7. Gncellenen ve deđerlen mevzuat hakkında tedarikilerin bilgilendirilmesi

IV. Dzenleyici ve Denetleyici Kuruluřlar:

1. Faklte alıřmalarının dzenleyici ve denetleyici kuruluřların prosedrlerine uyumunun sađlanması
2. Dzenleyici denetleyici kurumlarla daha iyi iletiřim kurularak eksik grlen yerlerde eđitim vb. destek alınması
3. Srekli sre iyileřtirme alıřmalarının yapılması
4. Fakltedeki eđitim-đretim programlarının deđerime hızlı adapte olmasının sađlanması
5. Yeni sistemler hakkında faklte alıřanlarına belli aralıklarla farkındalık eđitimlerinin verilmesi
6. YK, MEB ve akreditasyon kuruluřları ile projelerin geliřtirilmesi
7. Mmkn olduđunda YK bnyesinde oluřturulan alıřma ekiplerinde yer alarak olası yeniliklerden ncelikli olarak haberdar olunması

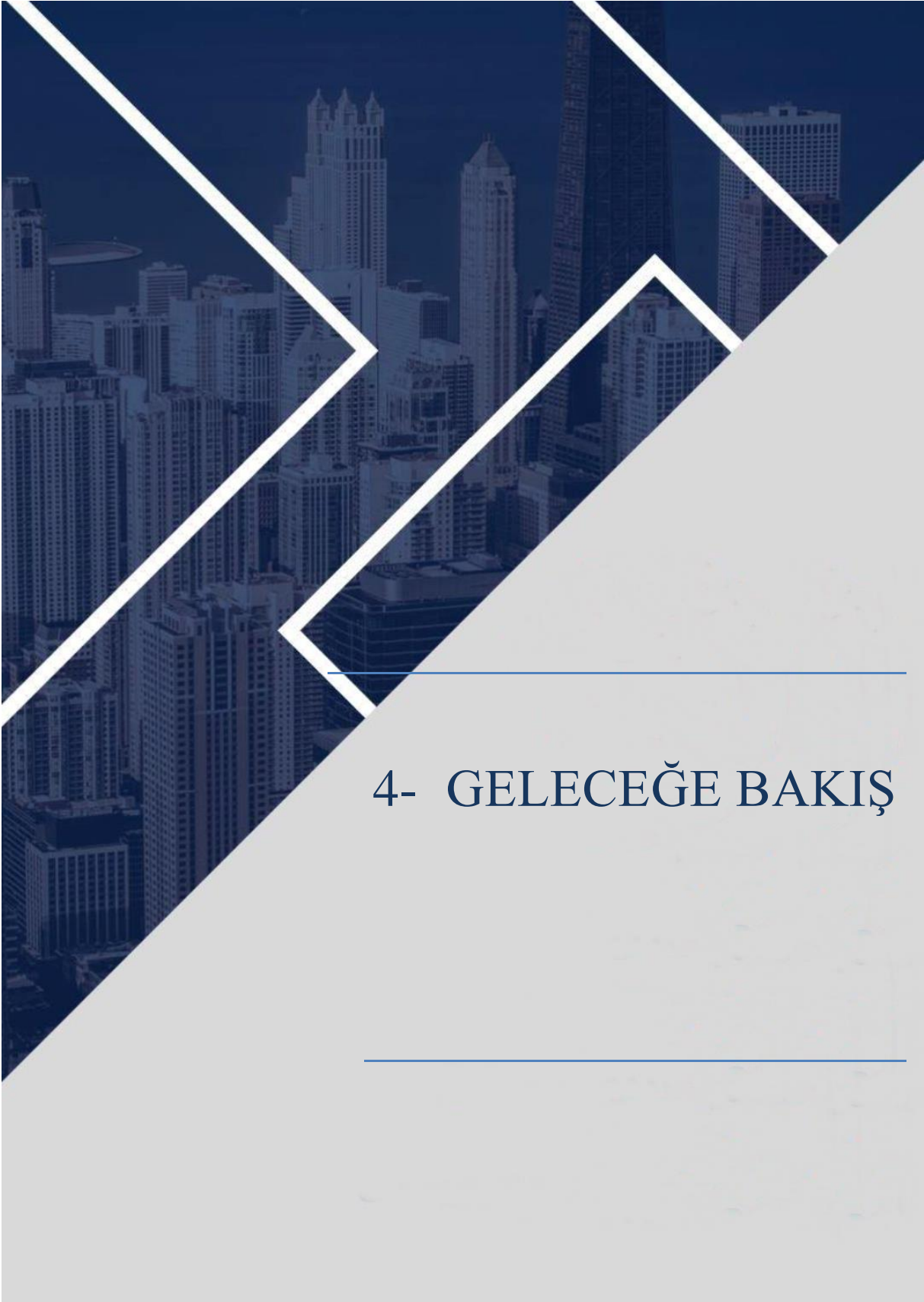
ı) Gl ve Zayıf Ynler, Fırsatlar ve Tehditler (GZFT) Analiz

GZFT ANALİZİ

Fakltemizin var olan gl ynleri ve fırsatlardan en st dzeyde yararlanması, tehditlerin ve zayıf yanların etkisini en aza indirmesi iin geliřtirilecek stratejilerin belirlenmesi amacıyla; i ve dıř paydařların grř ve nerilerinden yararlanılarak GZFT analizi yapılmıřtır.

**YOZGAT BOZOK ÜNİVERSİTESİ SAĞLIK BİLİMLERİ FAKÜLTESİ GZFT
(SWOT) ANALİZİ**

GÜÇLÜ YÖNLER	ZAYIF YÖNLER
<ul style="list-style-type: none"> • Kontenjan doluluk oranının %100 olması • Sağlık alanında tercih edilen bölümleri içermesi • Yenilikçi ve huzurlu bir çalışma ortamına sahip olmak, • Genç ve dinamik akademik personel, • Mezunlarının kolay iş imkanı bulması • Yönetimin her kademesine kolay ulaşılabilirlik • Uygulama alanlarından araştırma uygulama hastanesinin kampüs içinde bulunması • İsteğe bağlı İngilizce hazırlık programının olması • Ulusal ve uluslararası öğrenci değişim programlarının bulunması • Etkili öğrenci danışmanlığı, • Müfredatta çeşitlilik, güncellik • Öğrenci katılımlı öğrenme yöntemlerinin kullanılması • Kalite bilincinin kazanılmış olması • Öğrenci merkezli, yeniliklere, değişime ve gelişime açık olması 	<ul style="list-style-type: none"> • Öğretim elemanı başına düşen öğrenci sayısının fazla olması • Laboratuvar alanlarının yetersiz olması Sınıfların öğrenci sayılarına göre küçük olması • Mezun takip sisteminin yeterince etkin olması • Uygulama için klinik sahasının yetersiz olması • Öğretim elemanlarının yurtdışı deneyiminin yetersiz olması • Öğretim üyesi sayısının yetersiz olması nedeniyle yüksek lisans programının kapatılması • Finansal kaynakların yetersiz olması • Üniversitede ve Fakültede öğrencilerin iş birliğini ve iletişimini arttıracak sosyal alanların yetersiz olması • Öğrencilerin tercihlerinde ilk sıralarda olmaması • Öğrencilere rehberlik yapacak psikolojik danışmanların yetersiz olması • Bilimsel çalışmaların yerel ve ulusal medyada tanıtımının zayıf olması • Uluslararası nitelikteki yayın sayısının istenen düzeyde olmaması
FIRSATLAR	TEHTİTLER
<ul style="list-style-type: none"> • Sağlık profesyonellerine olan ilgi ve ihtiyacın giderek artması • Öğrencilerin sağlık sektörüne olan ilgisinin artması • Mezunların istihdam oranlarının yüksek olması • Mezunların çalışma alanlarının genişliği, Ankara, Kayseri gibi büyük şehirlere ulaşım imkanının kolay olması • Sağlık alanında ulusal ve uluslararası eğitim, öğretim, değişim, proje ve araştırma olanaklarının fazlalığı • Sağlık bilimlerinin disiplinler arası çalışmalara uygun olması • Şehir merkezi ve fakülte yerleşkesi arasında ulaşım kolaylığının 	<ul style="list-style-type: none"> • Kadro yetersizliklerinin olması • Öğretim elemanının artan iş yükü nedeniyle eğitim kalitesinin düşmesi • Nitelikli öğretim elemanı bulmada zorluk • Öğrenci kontenjanları belirlenmesinde Fakülte olanaklarının göz önünde bulundurulmaması • Yeni üniversiteler açılması • Kontenjan fazlalığı nedeniyle tercih sıralamasında yüzdeler diliminin düşmesi ve nitelikli öğrenci sayısının azalması • Ulusal ve uluslararası proje imkanlarından yararlanılamaması, projeler için başvuru sayısının az olması • Yabancı dil eğitiminin yetersiz olması • Akademik personelin kurum değiştirme eğilimleri Üniversiteye ayrılan ödeneklerin, eğitim-öğretim ve araştırma faaliyetlerini karşılamada yetersiz kalması



4- GELECEĐE BAKIŐ

4. GELECEĞE BAKIŞ

Misyonumuz

Sağlık bilimleri alanında toplumun sağlığının korunması ve geliştirilmesi amacıyla ekip çalışmasını benimseyen, etik bir anlayışla kendini sürekli geliştiren, evrensel gereksinimleri karşılayan, ülkemizin temel değerlerine uygun mesleki bilgi ve becerilerle donatılmış çağdaş bireyler yetiştirmek

Vizyonumuz

Bilimsel bakış açısıyla bilgi üretimine katkıda bulunan, çağdaş, mesleki ilke ve değerlere bağlı, bu ilkeler doğrultusunda hızlı, kaliteli ve etkili çözümler üreten mezunları ulusal ve uluslararası düzeyde tercih edilen

Temel Değerlerimiz

- **Adalet:** Fakültemiz bütün süreçlerinde adaleti tesis etmeyi önemser.
- **Özgürlük:** Fakültemiz, fikir ve vicdan özgürlüğünün bilimsel gelişmenin ve etkili öğrenmenin olmazsa olmaz bir parçası olduğuna inanır.
- **Hoşgörü:** Fakültemiz tüm süreçlerinde, paydaşlarını saygı, sevgi ve anlayışla kucaklar.
- **Üretkenlik:** Fakültemiz bütün mensuplarının üretken olmasını ve bu sayede insanlığa değer katmalarını önemser.
- **Girişimcilik:** Fakültemiz, paydaşlarının her türlü pozitif girişimcilik çabalarını tüm imkânlarıyla teşvik etmeyi önemser.
- **Katılımcılık:** Fakültemiz yönetimin karar alma, planlama, uygulama ve önlem alma süreçlerinde paydaşlarının katılımına büyük değer atfeder.
- **Kalite Odaklılık:** Fakültemiz tüm süreçlerini kalite odaklı olarak yürütür.
- **Çevreye Duyarlılık:** Fakültemiz bütün mensuplarıyla birlikte çevre ve doğaya saygılı, küresel çevre sorunlarına duyarlı, sürdürülebilir bir çevre anlayışını önemser.
- **Hesap Verebilirlik:** Fakültemiz tüm süreçlerinde şeffaf ve hesap verebilir olmaya büyük önem verir.



5- FARKLILAŐMA STRATEJİSİ

5. FARKLILAŞMA STRATEJİSİ

Konum Tercihi

Üniversitemiz 2022-2026 stratejik planında konum tercihini girişimcilik olarak belirlemiştir. Bu doğrultuda Fakültemiz proje yönetimi, sağlıkta inovasyon gibi girişimciliğin alt boyutlarında katkı sağlayacak şekilde hedeflerini konumlandıracaktır. Bu kapsamda eğitim öğretim faaliyetlerinde inovatif teknolojilerin (simülasyon, yapay zeka, sanal gerçeklik gibi) kullanımına öncelik vermek, araştırma geliştirme (AR-GE) faaliyetleri ile sağlıkta inovatif ürünler ortaya çıkarmak ve patent, faydalı model başvurularını artırmak, öğrenci projeleri sayısını artırmak, inovasyon alanında düzenleyeceği webinar, sempozyum ve kongrelerle alana özgü farkındalık oluşturmak konum tercihi hedeflerindedir. Ayrıca üniversitemizin ihtisas alanı olan endüstriyel kenevire, ilgili faaliyetler çerçevesinde öncelik verilecektir. Araştırma ve girişimcilik faaliyetlerinin yanı sıra Fakültemiz eğitim öğretim faaliyetlerini de etkili ve verimli bir şekilde yürütmeye devam edecek olup, yeni bölüm ve programlarla, öğrenci ve öğretim elemanı sayısını artıracaktır.

Başarı Bölgesi Tercihi

Endüstriyel Kenevir alanında 2020 yılı itibariyle “Bölgesel Kalkınma Odaklı İhtisaslaşan Üniversite” olarak seçilen Üniversitemize ilgili alanda yapılan AR-GE faaliyetleri ile sağlık alanında inovatif ürünler ile katkı sağlamaktır. Bu doğrultuda, eğitim faaliyetlerini etkili ve verimli şekilde yürütmeyi sürdürme, öğretim elemanı, öğrenci ve lisansüstü eğitim programlarının sayısını artırma, lisans ve yüksek lisans alanında yeni programlar açma, uluslararası öğrenci sayısını artırma, sağlık kampüsü oluşturma çalışmalarına fakültemiz tarafından azami destek verilecektir.



6- STRATEJİ GELİŞTİRME

6. STRATEJİ GELİŞTİRME

a) Hedeflerden Sorumlu ve İş Birliği Yapılacak Birimler **Tablo X** Hedeflerden Sorumlu ve İş Birliği Yapılacak Birimler

b) HEDEF KARTLARI

Tablo 6.1: Eğitim Öğretim Kalitesini Artırmak

Amaç	A.1. Eğitim Öğretim Kalitesini Artırmak									
Hedef	H 1.1: Eğitim ve Öğretim programlarının geliştirilmesi ve iyileştirilmesi									
Sorumlu Birim	Sağlık Bilimleri Fakültesi Dekanlığı, Bölüm Başkanlıkları									
İşbirliği Yapılacak Birimler	Öğrenci İşleri Daire Başkanlığı, Kariyer ve Mezun Merkezi, Alan Dışı Seçmeli Dersler Koordinatörlüğü, Öğrenme ve Öğrenmeyi Geliştirme Uygulama ve Araştırma Merkezi, Akreditasyon ve Kalite Koordinatörlüğü, Medya Çalışmaları Uygulama ve Araştırma Merkezi									
Performans Göstergeleri	Hedefe Etkisi (5)	Plan Dönemi Başlangıç Değeri	2022	2023	2024	2025	2026	İzleme Sıklığı	Raporlama Sıklığı	
PG1.1 Programların doluluk oranı %	25	100	100	100	100	100	100	Yılda bir	Yılda bir	
PG1.1.2. Erişilebilen ders bilgi paketi oranı %	25	0	100	100	100	100	100	Yılda bir	Yılda bir	
PG1.1.3. Öğrencilerin kayıtlı oldukları bölüm dışındaki alabildikleri ders oranı %	25	6.3	6.3	8	8	10	10	Yılda bir	Yılda bir	
PG1.1.4. Öğrenci almayan bölümleri aktif hale getirmek	25	0	1	0	1	1	1	Yılda bir	Yılda bir	
Riskler	YÖK tarafından öğrenci alımının onaylanmaması Öğretim Elemanı Eksikliği Yetkin öğretim elemanlarının kurumdan ayrılması									
Stratejiler	Öğrenci beklenti ve taleplerinin takip edilmesi									
Tespitler	Öğretim elemanı başına düşen öğrenci sayısının artırılması Fakülte içinde fiziki olanakların iyileştirilmesi Derslik ve laboratuvar sayısının artırılması									
İhtiyaçlar	Öğretim elemanı sayısının artırılması Fakülte içinde fiziki olanakların iyileştirilmesi Derslik ve laboratuvar sayısının artırılması									

Tablo 6.2: Eğitim Öğretim Kalitesini Artırmak

Amaç	A.1. Eğitim Öğretim Kalitesini Artırmak									
Hedef	H 1.2: Lisans Üstü eğitim kapasitesi geliştirilecektir.									
Sorumlu Birim	Sağlık Bilimleri Fakültesi Dekanlığı									
İşbirliği Yapılacak Birimler	Lisansüstü Eğitim Enstitüsü									
Performans Göstergeleri	Hedefe Etkisi (5)	Plan Dönemi Başlangıç Değeri (2021)	2022	2023	2024	2025	2026	İzleme Sıklığı	Raporlama Sıklığı	
PG1.2.1 Yüksek Lisans Programı sayısı	40	2	0	1	0	1	0	Yılda bir	Yılda bir	
PG1.2.2. Doktora programı sayısı	20	0	0	0	0	1	1	Yılda bir	Yılda bir	
PG1.2.3. Yüksek lisans tezi sayısı	40	0	0	0	6	6	6	Yılda bir	Yılda bir	
Riskler	Lisansüstü programlara başvuran öğrenci sayısında azalma									
Stratejiler	Lisansüstü programların açılması için her bir anabilim dalında gerekli başvurular yapılacaktır. Lisansüstü eğitim programlarındaki öğretim elemanı sayı ve niteliği artırılacaktır.									
Tespitler	Öğretim elemanı eksikliği Lisansüstü program istenilen düzeyde değildir. Öğretim elemanlarının ders yükü fazladır.									
İhtiyaçlar	Lisansüstü eğitim programlarındaki öğretim elemanı sayı ve niteliğinin artırılması									



Tablo 6.3: Eğitim Öğretim Kalitesini Artırmak

Amaç	A.1. Eğitim Öğretim Kalitesini Artırmak									
Hedef	H 1.3: Fakültemizin ulusal ve uluslararası tanınırlığını artırılacaktır.									
Sorumlu Birim	Sağlık Bilimleri Fakültesi Dekanlığı, Bölüm Başkanlıkları									
İşbirliği Yapılacak Birimler	Uluslararası ofis, Türkçe Öğretimi Uygulama ve Araştırma Merkezi, Kariyer ve Mezun Merkezi, Öğrenci İşleri Daire Başkanlığı, Medya Çalışmaları Uygulama ve Araştırma Merkezi									
Performans Göstergeleri	Hedefe Etkisi (5)	Plan Dönemi Başlangıç Değeri	2022	2023	2024	2025	2026	İzleme Sıklığı	Raporlama Sıklığı	
PG1.3.1 Öğretim elemanı değişim programları ile giden personel sayısı	50	1	2	2	2	2	2	Yılda bir	Yılda bir	
PG1.3.2. Uluslararası öğrenci sayısı	50	37	50	60	7	08	90	Yılda bir	Yılda bir	
Riskler	Ulusal ajans tarafından getirilen kontenjan kısıtlaması Anlaşma yapılabilecek yeterli sayıda üniversite bulunmasında zorluk yaşanması Öğretim elemanı ve öğrencilerin yabancı dil becerilerinin yetersizliği Devletin sağladığı finansal desteklerin azalması									
Stratejiler	Anlaşma yapılan Üniversite sayısı artırılacaktır. Bilgilendirme ve farkındalık için uluslararası ofis işbirliği ile eğitimler düzenlenecektir									
Tespitler	Uluslararası değişim programlarından faydalanan öğrenci ve öğretim elemanı sayısının az olması									
İhtiyaçlar	Uluslararası değişim programlarından fakültemize ayrılan kontenjanların artırılması Uluslararası değişim programlarından fakültemize faydalanmak isteyen öğretim elemanı, idari personel sayısının artırılması									

Tablo 6.4: A.2 Sonuçların toplumsal ve ekonomik faydaya dönüşebilen bilimsel araştırma ve proje faaliyetlerini artırmak

Amaç	A.2 Sonuçların toplumsal ve ekonomik faydaya dönüşebilen bilimsel araştırma ve proje faaliyetlerini artırmak									
Hedef	H 2.1 Fakültenin ulusal ve uluslararası indeksli dergilerdeki görünürlüğü artırılacaktır.									
Sorumlu Birim	Sağlık Bilimleri Fakültesi Dekanlığı, Bölüm Başkanlıkları									
İşbirliği Yapılacak Birimler	BUSUYAM,PKM,Teknopark,TTO									
Performans Göstergeleri	Hedef Etkisi (5)	Plan Dönemi Başlangıç Değeri	2022	2023	2024	2025	2026	İzleme Sıklığı	Raporlama Sıklığı	
PG2.1.1 SCI-exp, SSCI ve A&HCI indeksli dergilerdeki yıllık yayın sayısı	30	25	30	35	40	45	50	Yılda bir	Yılda bir	
PG2.1.2 Diğer uluslararası indekslere giren yayın sayısı	20	22	30	35	40	45	50	Yılda bir	Yılda bir	
PG2.1.3 Ulusal yayın sayısı	10	9	14	19	24	29	34	Yılda bir	Yılda bir	
PG2.1.4 Fakülte dergisinin uluslararası dizinlerde yer alması	20	2	2	3	4	4	5	Yılda bir	Yılda bir	
PG 2.1.4 Dış Destekli proje sayısı	20	0	0	1	1	2	2	Yılda bir	Yılda bir	
Riskler	<p>Öğretim elemanlarının bilimsel çalışmalar için yeterli zaman bulamaması</p> <p>Öğretim elemanlarının bilimsel çalışmalar için yeterli mali kaynak bulunmaması</p> <p>Öğretim elemanlarının bilimsel yayın yapma konusundaki eksiklikleri</p>									
Stratejiler	<p>Öğretim elemanlarının ders yüklerinin azaltılması sağlanacak ve bilimsel yayın yapma konusundaki eksiklikleri giderilecektir.</p> <p>Öğretim elemanlarının kurum dışı finansmanlı projeler üretebilmesi için destek sağlanacaktır.</p> <p>Akademik performans ölçümü, teşvik ve ödüllendirme sistemi güçlendirilecektir.</p> <p>Akademisyenlere ve öğrencilere proje eğitimleri ve proje hazırlama aşamasında danışmanlık hizmeti verilecektir.</p>									
Tespitler	<p>Öğretim elemanlarının çok sayıda ve farklı dersleri yürütmesi nedeni ile akademik çalışmalara yeterli zaman ayıramamaları</p> <p>Üniversitemizde dış mali kaynaklı bilimsel çalışmaların yeterli düzeyde olmaması</p>									
İhtiyaçlar	<p>Öğretim elemanlarının ders yüklerinin azaltılması için öğretim elemanı eksikliklerinin giderilmesi</p> <p>Öğretim elemanlarının dış kaynaklı finansmana yönlendirilerek mali kaynak</p>									

Tablo 6.5: A.3 Toplumsal katkı sağlamaya yönelik faaliyetleri, iş birliklerini ve sosyal sorumluluk hizmetlerini artırmak

Amaç	A.3 Toplumsal katkı sağlamaya yönelik faaliyetleri, iş birliklerini ve sosyal sorumluluk hizmetlerini artırmak									
Hedef	H 3.1 Fakülte bünyesinde düzenlenen ulusal ve uluslararası bilimsel, sanatsal ve kültürel etkinliklerin sayısı artırılabacaktır.									
Sorumlu Birim	Sağlık Bilimleri Fakültesi Dekanlığı, Bölüm Başkanlıkları									
İşbirliği Yapılacak Birimler	Sağlık Kültür Daire Başkanlığı, BOSUYAM,UZEM									
Performans Göstergeleri	Hedefe Etkisi (5)	Plan Dönemi Başlangıç Değeri	2022	2023	2024	2025	2026	İzleme Sıklığı	Raporlama Sıklığı	
PG3.1.1. Yerel, ulusal ve uluslararası düzeyde gerçekleştirilen bilimsel, sanatsal ve kültürel faaliyet sayısı	50	13	13	15	17	19	21	Yılda bir	Yılda bir	
PG3.1.2 Bozok Akadema üzerinden topluma açık verilen ders sayısı (kümülatif)	50	0	1	2	3	4	5	Yılda bir	Yılda bir	
Riskler	İhtiyaç duyulan alanda eğitimi ya da seminer verebilecek uzman bulunamaması Bilimsel, sosyal, kültürel, ve eğitsel etkinliklere katılım düşük olması									
Stratejiler	Öğretim elemanlarının yurtiçi ve yurtdışı bilimsel, sanatsal ve kültürel faaliyetlere katılımları teşvik edilecektir. Gerçekleştirilmesi planlanan etkinlikler ile ilgili bilgilendirme yapılacak ve duyurular aktif olarak yürütülecektir. Faaliyetlerin düzenlenmesinde diğer kurum ve kuruluşlarla iş birliği yapılacaktır.									
Tespitler	Yapılan etkinliklere yeterli katılımın olmaması Öğrencilerin ve öğretim elemanlarının kurslara yeterli ilgi göstermemesi Eğitimlerin paydaşlara duyurulmaması									
İhtiyaçlar	Eğitim ya da seminer verebilecek uzmanların temin edilmesi Öğrencilerin ilgisini çekebilecek tanıtım ve duyuruların yapılması Etkinliklerin organize edilmesi için öğretim elemanlarının teşvik edilmesi Paydaşlar ile etkili iletişim ve yeterli alt yapı ile iletişim mekanizmaları geliştirilmesi									

Tablo 6.6: A.4 Üniversite içinde yenilikçi ve girişimci bir atmosfer geliştirmek

Amaç	A.4 Üniversite içinde yenilikçi ve girişimci bir atmosfer geliştirmek									
Hedef	H 4.1 Yenilikçilik ve girişimcilik farkındalığına yönelik eğitim-öğretim ve diğer etkinlikler artırılabacaktır.									
Sorumlu Birim	Sağlık Bilimleri Fakültesi Dekanlığı, Bölüm Başkanlıkları									
İşbirliği Yapılacak Birimler	TTO, Bozok Teknopark, Kariyer ve Mezun Merkezi, Medya Çalışmaları Uygulama ve Araştırma Merkezi, BUSUYAM, PKM,SKS									
Performans Göstergeleri	Hedefe Etkisi (5)	Plan Dönemi Başlangıç Değeri	2022	2023	2024	2025	2026	İzleme Sıklığı	Raporlama Sıklığı	
PG4.1.1. Girişimcilik ve yenilikçilik temalı etkinlik sayısı (kümülatif)	40	0	1	2	3	4	5	Yılda bir	Yılda bir	
PG4.1.2 Patent, faydalı model, tasarım sayısı	30	0	0	1	2	2	3	Yılda bir	Yılda bir	
PG4.1.3 Girişimcilik ve yenilikçilik temalı öğrenci proje sayısı	30	0	0	1	2	2	3	Yılda bir	Yılda bir	
Riskler	Öğretim Üyelerinin veya öğrencilerin konuya yeterince ilgi duymaması Etkinlikler için maddi destek bulunamaması									
Stratejiler	Araştırmacılar için proje yazımını ve yürütülmesine yönelik destek sağlanacaktır. Akademisyenlerin proje çağrılarını, bilgilendirmeler ve duyurulardan haberdar olması için iletişim kanallarının kurulması ve güçlendirilmesi sağlanacaktır. Akademisyenlere ve öğrencilere proje eğitimleri ve proje hazırlama aşamasında danışmanlık hizmet verilecektir.									
Tespitler	Üniversitemiz 2020 yılında Girişimci ve Yenilikçi Üniversite Endeksinde yer almamıştır. Bu sonuç, Üniversitemizin yenilikçilik ve girişimcilik alanındaki gelişme durumunun değerlendirilmesi açısından önemli bir gösterge olarak görülmektedir.									
İhtiyaçlar	Müfredatlar içinde girişimcilik ve yenilikçilikle ilgili olan derslerin sayısının artırılması Sosyal ve kültürel faaliyetler içinde yenilikçilik ve girişimciliği teşvik edici olanların sayısının artırılması									

Tablo 6.7 : A.5 Kurumsal kapasiteyi geliřtirmek ve srdrlebilirliđini sađlamak

Amaç	A.5 Kurumsal kapasiteyi geliřtirmek ve srdrlebilirliđini sađlamak									
Hedef	H5.1 Faklte đrenci, idari ve akademik personel memnuniyet dzeyleri artırılacaktır.									
Sorumlu Birim	Sađlık Bilimleri Fakltesi Dekanlıđı, Blm Bařkanlıkları									
İřbirliđi Yapılacak Birimler	Tm birimler									
Performans Gstergeleri	Hedefe Etkisi (5)	Plan Dnemi Bařlangıç Deđeri	2022	2023	2024	2025	2026	İzleme Sıklıđı	Raporlama Sıklıđı	
PG5.1.1 đrencilerin memnuniyetlerinin artırılması (%)	40	70	75	80	85	90	95	Altı ayda bir	Yılda bir	
PG5.1.2 đretim elemanlarının memnuniyetlerinin artırılması (%)	30	86	88	90	92	94	96	Altı ayda bir	Yılda bir	
PG5.1.3 İdari personelin memnuniyetinin artırılması (%)	30	80	82	84	86	88	90	Altı ayda bir	Yılda bir	
Riskler	Akademik ve idari personelin iř yknn artması Çalıřan motivasyonunun azalması									
Stratejiler	Akademik ve idari personelin memnuniyet dzeylerinin artırılması iin alıřmalar yapılacaktır. Akademik ve idari personel sayısı artırılacaktır. Fakltenin fiziki řartları iyileřtirilecektir. đrenci beklenti ve talepleri takip edilecektir.									
Tespitler	Fakltenin fiziki řartlarından ve iř yknden kaynaklanan memnuniyet dzeyinin dřk olması									
İhtiyalar	Akademik ve idari personelin memnuniyet dzeylerinin artırılmasına ynelik tedbirlerin alınması. Grevlendirmelerin liyakatli bir řekilde yapılması									



7- İZLEME VE DEĞERLENMDİRME

7- İZLEME VE DEĞERLENDİRME

Fakültemiz Stratejik Planının izleme ve değerlendirme süreci, kurumsal öğrenmeyi ve buna bağlı olarak faaliyetlerin sürekli olarak iyileştirilmesini sağlamak amacıyla yapılacaktır. İzleme ve değerlendirme faaliyetleri sonucunda elde edilen bilgiler kullanılarak stratejik plan gözden geçirilecek, hedeflenen ve ulaşılan sonuçlar karşılaştırılacaktır. İzleme bölümünde elde edilen bilgiler yıl içerisinde hedeflere ulaşma konusunda veri teşkil edecektir. Değerlendirme ile stratejik planda yer alan amaç, hedef ve performans göstergelerinin ilgililik, etkililik, etkinlik ve sürdürülebilirliği analiz edilecektir. İzleme ve değerlendirme faaliyetleri sonucunda, bilgiye dayalı kararlar ile amaç ve hedeflerden sapma olduğu takdirde iyileştirici tedbirlerin alınması gözetilecektir. İzleme ve değerlendirme süreçlerinin performans ölçümünde Üniversitemizin yıllık programlarında detaylandırılan faaliyet ve projeler de dikkate alınacaktır.

İzleme ve değerlendirme süreçlerinde temel sorumluluk, üst yönetici olarak Dekandır. Hedeflerin ve ilgili performans göstergeleri ile risklerin takibi, hedeften sorumlu birimin/kişinin; hedeflerin gerçekleşme sonuçlarının ilgili birimlerinden alınarak konsolide edilmesi ve Dekana sunulması ise Fakültemiz Stratejik Plan hazırlama komisyonunun sorumluluğundadır. İzleme ve değerlendirme süreci; izleme faaliyetleri düzenlenecek stratejik plan izleme tablosu ile değerlendirme ise stratejik plan değerlendirme tablosu ile yürütülecektir. Bu çerçevede Stratejik Plan İzleme Raporu her yılın ilk altı aylık dönemi için Temmuz ayının sonuna kadar hazırlanacaktır. Stratejik Plan Değerlendirme Raporu (yılda bir kere) ise; ilgili dönemi takip eden Şubat ayının sonuna kadar hazırlanacaktır. Değerlendirme sürecinde, ihtiyaca göre daha kısa dönemlerde de raporlama yapılabilecektir.